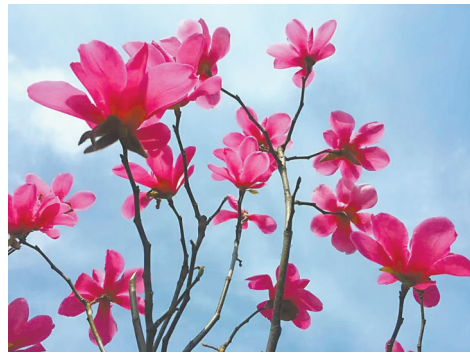




9月26日,走进宝丰县周庄镇刘湾村附近的河南省瑞旺园林绿化工程有限公司苗木基地,花木一眼望不到边,成排的玉兰树格外引人注目。该公司董事长王瑞旺正和技术人员一起对红花玉兰“娇红1号”进行嫁接。这个看似不起眼的苗木基地里,玉兰树单一品种种植规模却处于全国领先地位。



红花玉兰“娇红1号”



王瑞旺(左一)向工人讲解玉兰秋季嫁接技术要领

### 逐梦苗木铿锵

王瑞旺今年46岁,老家在鲁山县团城乡鸡冢村,与中国玉兰之乡南阳市仅一山之隔。那里地处深山区,土地贫瘠,不少群众以种树为生,王瑞旺的三伯就是其中一员。受其影响,王瑞旺从小就对种树有了浓厚的兴趣,而房前屋后长着的玉兰树,更是让他情有独钟。

高中毕业后,王瑞旺先后到河南科技学院、信阳农林学院学习园林技术。2001年,王瑞旺决定用自己的特长创业,和3名合伙人在鲁山县瀋河乡

贷款承包了90亩(1亩≈666.67平方米)地,种植白蜡、青桐等树木。

梦想很美好,现实很残酷。当时苗木市场不景气,白蜡、青桐这两个树种也不适应北方的环境,从2001年到2011年,整整10年间,王瑞旺没卖出去一棵树。坚持不下去的3名合伙人先后撤资,只剩王瑞旺一人苦苦坚持。

“最困难的时候,连饭都吃不上。”王瑞旺说,家人多次劝他放弃种树,可他不甘心十多年的心血付之东流。为

了偿还贷款、养活自己,继续自己的种树梦,王瑞旺变身苗木经纪人,奔波于全国各地的苗木交易市场,为客户提供技术咨询,推荐合适树种。

其间,王瑞旺敏锐地发现城市发展对绿化苗木的需求不断增大。在全国各地考察、学习后,王瑞旺于2014年成立了河南省瑞旺园林绿化工程有限公司,在宝丰县周庄镇刘湾村租地600多亩,改种适应性和观赏性强的本地树种玉兰树。

### “移花接木”结硕果

在种植玉兰树的过程中,王瑞旺常常是一钻进苗木基地,就连饭都忘了吃。2015年,得知北京林业大学马履一教授团队历时十余年选育成功的“娇红1号”玉兰新品正在推广,王瑞旺果断出手,重金引进。

“‘娇红1号’为木兰科玉兰属新种红花玉兰的变种系列中开花性状优良、观赏价值极高的优异个体,其花瓣颜色内外纯红,是世界上首个内外瓣

花色纯红的玉兰品种,与传统的玉兰花相比,经济价值高出十多倍。”王瑞旺说,本想大干一场,没想到红花玉兰“娇红1号”受地域影响“水土不服”,嫁接成功率低,80多万元的投资打了水漂儿。他没有气馁,带领技术人员多次到江苏、湖北、山东等地学习嫁接技术。经过3年的努力,红花玉兰“娇红1号”嫁接成活率高达95%,王瑞旺也成为国内大面积嫁接成功第一人。

2018年,王瑞旺在宝丰县举办红花玉兰“娇红1号”繁育研讨会,邀请全国200多名林业专家及苗木生产企业人员参加,把这一技术推向全国。2021年,王瑞旺应邀参加北京林业大学牵头的国家林业和草原局“木兰产业国家创新联盟”成立大会暨第五届中国玉兰研讨会并当选常务理事,其红花玉兰“娇红1号”推广经验得到与会林业专家的高度称赞。

### 玉兰竟放开“金”花

在发展产业的同时,王瑞旺积极走产、学、研、用相结合的道路,河南城建学院产学研合作基地、平顶山市林业种苗管理站娇红玉兰引种推广示范基地、河南省生态经济型木本植物种质创新与利用重点实验室特色玉兰繁育推广中心等相继落户宝丰,为大学生社会实践等创造了良好的环境,也为苗木基地的发展注入了活力。

如今,王瑞旺的苗木基地种植特色名优珍稀玉兰新品种20多个,其中红花玉兰“娇红1号”占地470亩,实现了玉兰树单一品种规模化、规范化种植,在全国处于领先地位。他还建立了玉兰

高效嫁接繁育技术体系,年繁育红花玉兰“娇红1号”等新品种60万株,苗圃年出售苗木20余万株,优质苗木畅销全国7个省、市,销售收入近400万元。

多年的生产实践,王瑞旺掌握了丰富的玉兰繁育综合管理技术,先后被聘为国家林草乡土专家、河南省林草乡土专家、河南省林业科技特派员,收获平顶山市乡土拔尖人才、平顶山市优秀科技工作者、平顶山市国土绿化开发引进新品种先进个人等荣誉。他的苗木基地吸纳100多名村民从事苗木嫁接、扦插等工作,培养出一批“农民技术工人”和繁育技术能手。王瑞旺还通过

技术扶持、提供销路等方式,引领、带动200多户林农走上致富路。

近年来,宝丰县周庄镇以苗木基地为依托,举办玉兰赏花节。周庄镇党委书记宋同珂表示,“周庄镇将积极引导,在玉兰花种植的基础上进行深加工,延长产业链,并发展文旅、农旅、商旅融合,拓展乡村振兴示范带内乡村旅游、农耕体验、休闲度假、餐饮民宿等功能,带动农村吃、住、购、娱等产业延伸发展,促进农民增收”。

“我要培育推广更多苗木新品种,为乡村振兴加油助力。”谈及今后的发展,王瑞旺信心满满。

# 玉兰花开促振兴

□本报记者 巫鹏 文图



河南省瑞旺园林绿化工程有限公司苗木基地