

我省全面建立临时救助备用金制度

新华社郑州12月28日电(记者张浩然牛少杰)记者从河南省民政厅获悉,全省2451个乡(镇、街道)全面建立临时救助备用金制度,共筹集临时救助备用金16亿元,对受到灾害影响、导致基本生活出现困难的单位和个人,按照“先行救助”有关政策规定,直接实施临时救助。

据介绍,乡(镇、街道)临时救助备用金主要用于对乡(镇、街道)辖区内遭遇突发事件、意外伤害、重特大疾病或其他特殊原因导致基本生活陷入困境,其他社会救助制度暂时无法覆盖或救助之后基本生活暂时仍有严重困难的急难型、支出型及其他困难家庭或个人,及时给予应急性、过

渡性救助。对因灾致贫返贫或者存在致贫返贫风险的受灾群众,符合条件的及时给予临时救助或纳入相应低保等救助范围。

河南省民政厅相关负责人介绍,为有效保障寒冬时节城乡困难群众基本生活,省里已提前下拨2021年困难群众救助补助资金759亿元。全省各级民政

部门将配合相关部门做好灾害期间民政服务对象和民政服务机构防灾减灾工作,以及受灾地区群众基本生活保障和灾后农房恢复重建工作,重点帮助受灾地区低保对象、分散供养特困人员、散居孤儿、留守老人、留守儿童及残疾人等特殊群体解决实际困难,确保他们温暖过冬。

我省扶贫农产品搭上101对高速公路服务区“快车”

新华社郑州12月28日电(记者张浩然)今年以来,河南省在全国率先开展省域高速公路服务区品牌农产品消费扶贫行动,将交通区位优势与农产品区域优势相结合,将消费扶贫专馆专区建设与贫困地区品牌农产品宣传相结合,将线上平台和线下渠道相结合,助力贫困地区品牌农产品出村进城,探索出了具有河南特色的“服务区+消费扶贫”新模式。截至目前,河南省累计在101对高速公路服务区设立消费扶贫专馆专区290个,综合销售金额约4841.6万元。

河南省农业农村厅相关负责人表示,接下来将以消费扶贫专馆专区设立为契机,筛选一批适合客运场站消费需求的品牌农产品,形成一批适宜在客运场站运营的销售模式,塑造一批具有示范带动作用的综合功能型客运场站和服务区,精准连接扶贫产业与市场需求,巩固拓展脱贫成果,助力乡村振兴。

大连设8个首站定点冷库 进口冷链食品集中消杀

新华社大连12月28日电(记者张博群郭翔)记者28日从大连市疫情防控工作新闻发布会获悉,关于进口冷链食品,大连市严格实行首站定点冷库管理制度,设定8个冷库为首站定点冷库。

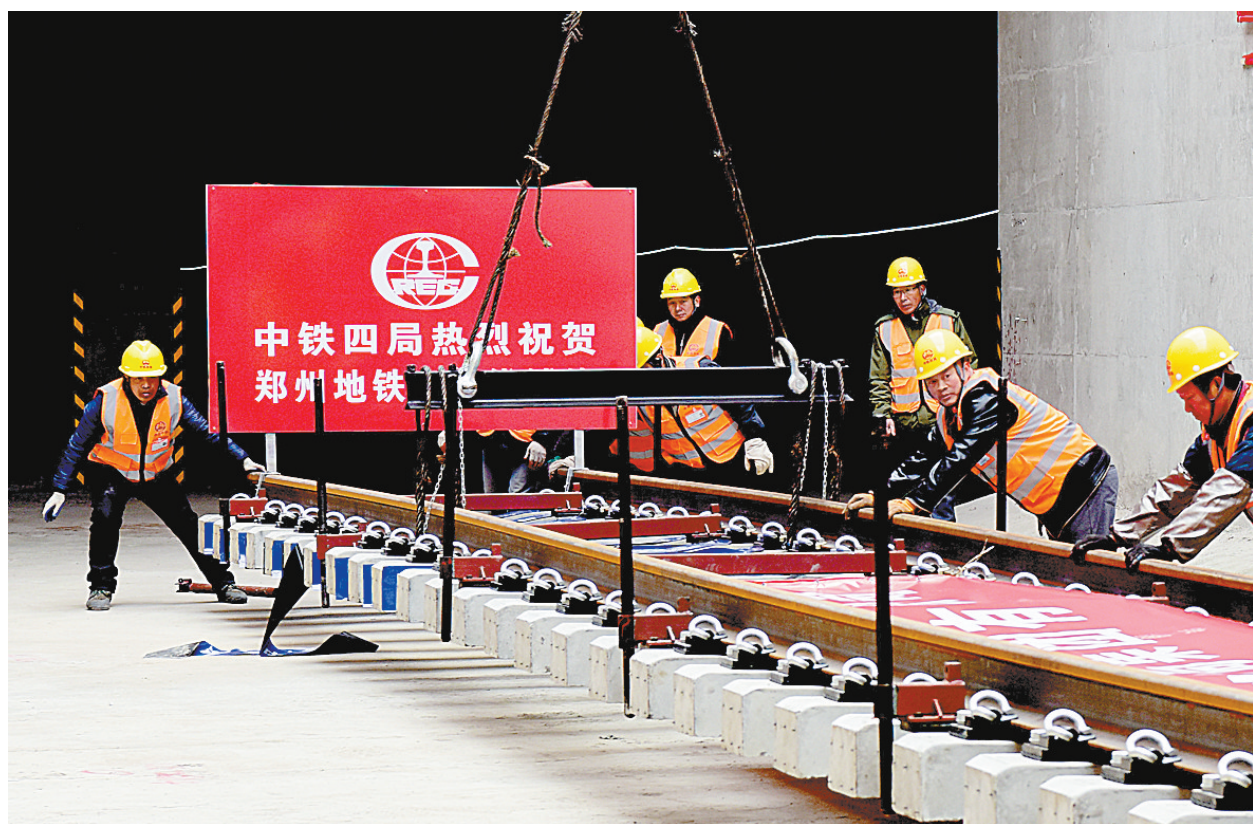
据介绍,凡是经大连各港口码头提柜离港及从其他城市口岸入关转运大连的进口冷链食品,必须首先进入划定的首站定点冷库进行集中消杀、集中检测、集中监管,“批批检测、件件消毒”后方可出库。

大连市市场监管局局长曲寿巍表示,大连市督促冷链食品企业落实从业人员、货品和环境核酸检测,将冷库搬运工等重点人员核酸检测频次提高到每3日一检。

27日辽宁新增6例本土确诊病例

新华社沈阳12月28日电辽宁省卫健委28日7时发布,27日0时至24时,辽宁省新增6例本土新冠肺炎确诊病例(轻型1例、普通型5例),其中沈阳市报告1例,为无症状感染者转归病例。大连市报告5例;新增3例本土无症状感染者,均为大连市报告。

截至27日24时,辽宁省累计报告确诊病例329例(含境外输入67例),治愈出院287例,死亡2例,在院治疗40例。目前,尚有31例无症状感染者在定点医院隔离治疗。



郑州地铁10号线开始铺轨

昨天,中铁四局工程技术人员在郑州地铁10号线铺轨工地施工。当日,河南省郑州市地铁10号线一期工程开始铺轨。郑州地铁10号线一期工程东起郑州火车站,西至郑州西站,线路全长约21.864千米,设站12座,全部为地下车站。新华社记者 朱祥 摄

北京进一步扩大核酸检测范围

新华社北京12月28日电(记者鲁畅夏子麟)在28日举行的北京市新型冠状病毒肺炎疫情防控工作新闻发布会上,北京市政府新闻发言人徐和建表示,目前,首都疫情形势严峻复杂,传播风险始终存在,要坚决让疫情在可控范围内,坚决让防控始终跑在疫情的前头。记者了解到,顺义区核酸检测范围进一步扩大,并实施一级防控措施。截至目前,顺义区追踪排查到确诊病例和无症状感染者的密接者891人,次密接者618人,均已落实管控措施。顺义区

常务副区长支现伟介绍,全区大规模核酸检测取得重要进展,13个重点地区重点领域80万人核酸检测任务已完成,截至28日15时,全区已完成采样1207657人,已出结果901206人,检测结果均为阴性。同时,顺义区各镇(街道)迅速实施一级防控措施,社区(村)卡口缩减至1到2个,严格查证、验码、测温、登记“四件套”,严防社区传播风险。

在加强口岸防疫方面,北京海关将进一步从严从细从快做好采样检测,实施口咽拭子、鼻咽拭子“双采样”

和实验室“双试剂”检测,确保“采得准、检得出”。北京海关副关长高瑞峰介绍,自9月3日恢复国际客运航班直航以来,截至12月28日0时,北京海关共检疫入境航班4735架次,其中国际客运航班188架次,港澳台客运航班320架次,非载客航班4227架次。共检疫入境旅客35545人次,采集样本并完成核酸检测35545份。

目前,北京粮油肉蛋菜奶等生活必需品货源充足,市场供应和秩序良好,价格总体平稳。北京市商务局二级巡视员王洪存介绍,为预

防缺货发生,节日期间,北京市将强化市区联动、政企联动。继续利用大型连锁超市、二级市场及非连锁门店两个生活必需品供应“点对点”监测补货保障机制,做好市场供应保障工作。同时,发挥多级供给网络保障作用,指导属地多渠道保障好疫情小区的生活必需品供应。王洪存表示,将启动生活必需品直通车应急保障机制,300多辆直通车可以随时投入受影响小区供应保障工作,确保“两节”期间疫情小区的生活必需品供应不受影响。

沈阳新增3个中风险地区

新华社沈阳12月28日电(记者汪伟于也童)沈阳市统筹推进新冠肺炎疫情防控和经济社会发展工作指挥部疫情防控综合组

28日发布通告,12月26日,沈阳新增3例新冠肺炎境外输入病例尹某某的关联病例。按照科学划定、精准管控的工作要求,结合

患者行动轨迹和活动范围,经沈阳市新冠肺炎疫情防控工作专家组研判论证,并报请辽宁省疫情防控总指挥部同意,现新增沈阳

市皇姑区基业百花园小区、化工小区和于洪区中海城星座小区为中风险地区。其他地区风险等级不变。