

过境重型货车如何快速通过我市?

市污染防治攻坚战办出台引导方案

□记者 王桂星

本报讯 在减少大气污染和高效运输的前提下,过境重型货车如何快速通过我市?12月27日,市污染防治攻坚战办公布了《平顶山市过境重型车辆快速通行引导方案》。

据了解,按照有关规定,为改善空气质量,我市在新、老城区都对重型车辆采取了限行或禁行措施;宁洛高速新城区站禁止重型车辆上下站,平顶山南站禁止重型车辆下站;黄标车、老旧车在全市范围内禁止在道路上行驶。

为减少大气污染物排放,促进高效运输,市污染防治攻坚战办结合我市现有公路路网结构,确

定了“四纵一横”5条过境重型车辆快速通行通道主路线和辅助路线。途经我市境内或从我市境内出发离开的,核定载重超过12(含)吨的货运车辆,应优先选择就近上高速公路通行。

四条纵向通道分别是:主路线S83兰南高速,辅助路线G234兴阳线平襄界至叶县段,车辆驶入高速的收费站为平顶山站、叶县站、旧县站;

主路线S88郑栾高速,辅助路线S232云叶线郟县至宝丰县段、S103郑浙线郟禹界至郟县段、S520郑汝线郟县至宝丰县段、G311连栾线宝丰县至鲁山县段,车辆驶入高速的收费站为郟县站、平顶山西站、鲁山站、下汤

站、尧山站;主路线G55二广高速,辅助路线G207乌海线汝州市至鲁山县段、S237沁新线汝州市至鲁山县段,车辆驶入高速的收费站为窑站、瓦屋站、下汤西站;

主路线G4W2许广高速,辅助路线S323鹿方线叶县至舞钢市段、S241洛驻线叶县至舞钢市段,车辆驶入高速的收费站为叶县南站、舞钢站、舞钢南站。

一条横向通道为:主路线G36宁洛高速,辅助路线G329舟鲁线鲁山县至叶县段、G311连栾线宝丰县至郟县段、G344东灵线汝州市至郟县段,车辆驶入高速的收费站为温泉站、汝州站、小屯站、宝丰站、平

顶山南站(允许重型车辆上站)、叶县北站。

有关部门将取缔违法设置的限高限宽设施,保障过境重型车辆行驶通道通畅,并在运输通道的主要位置和节点设置路标路牌,利用道路货运车辆信息平台及时向货车司机推送路网先行和绕行信息,引导过境重型车辆优先选择通道主路线通行。

为防止车辆违规驶入禁、限行区域,我市在市区周边道路设置了11个联合执法检查站点和7个遥感尾气检测装置,对过往车辆严密监控,执法人员将对违规大型货车、黄标车、尾气超标车辆、燃油三轮车、拖拉机等从重处罚。

市文广旅游局发布元旦旅游温馨提示

□记者 王春生

本报讯 记者昨天获悉,元旦小长假将至,为确保市民快乐出行,市文化广电和旅游局发布元旦小长假旅游提示,特别提醒市民增强安全意识、防范意识、维权意识,确保人身财产安全。

元旦期间,我市滑雪、温泉等项目预计将会火爆,市民需增强安全意识,准备齐全护具,在专业场地以及专业教练的指导下进行,根据自身能力选择难度适宜的坡地。避免饭后、酒后泡温泉,否则易造成胸闷、口渴、头晕等。另外,还需特别注意出游的天气状况、道路状况,谨防路滑摔跤。

外出跟团游玩要与旅行社签订合同,警惕违规转(拼)团。根据选择的出行目的地,签订旅游合同时,要明确旅游线路、行程、景点、交通、食宿安排和标准、购物次数及停留时间、双方的权利义务、违约责任等基本内容,并索要妥善保存发票。合同、旅游行程单、发票或收据都是重要证据,日后一旦发生纠纷,可作为凭证。转团和拼团是旅行社业务中的常见现象。根据有关法规的规定,转团的前提是必须征得游客的同意;发生服务质量问题,先与签订旅游合同的旅行社协商解决。

市文化广电和旅游局提醒广大游客,在旅游过程中发生旅游服务质量问题或旅游纠纷时,旅游者切不可采取拒绝登机、登车、登船等过激行为,人为扩大事态或纠纷,致使旅游活动不能顺利进行。

当发生旅游纠纷时,游客可拨打市文广旅游局投诉电话0375-2884444进行投诉。特别需要注意的是,旅游投诉具有时效性,投诉时效为合同结束后90天内,超过90天的旅游投诉受理机构将无权受理。

来电照登

市民陈先生昨日来电:新城区翠竹路林溪美地小区西门附近有七八盏路灯不亮,市民夜间出行不便。

市民林先生昨日来电:市区建设路东段建东小区88号楼下水道堵塞,污水横流。

湛河区人民法院公告

平顶山市昊洋商贸有限公司、王艳辉、王延峰、房园芝、房朝政:

本院受理中国建设银行股份有限公司平顶山分行与你们金融借款合同纠纷一案,已审理终结。现依法向你公告送达(2019)豫0411民初2947号民事判决书。自公告送达之日起60日内到本院领取判决书,逾期即视为送达。如不服本判决,可在公告期满后15日内向本院递交上诉状,并按对方当事人的人数提出副本,上诉于河南省平顶山市中级人民法院,逾期本判决即发生法律效力。特此公告

走出魅力自信 绽放老年风采

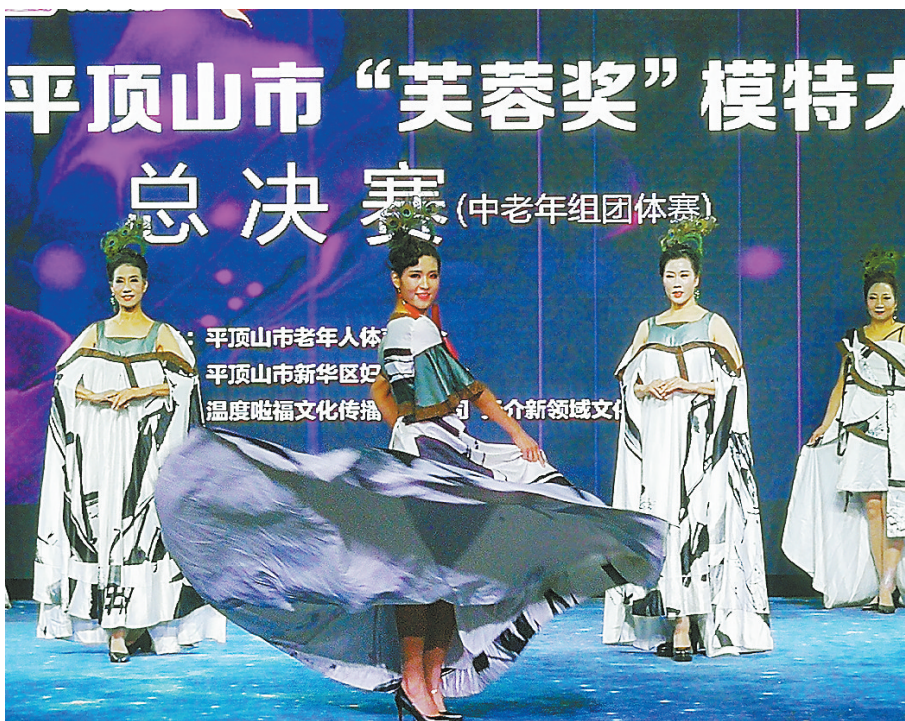
市“芙蓉奖”模特大赛总决赛(中老年组)举行

□记者 丁进阳 文图

本报讯 白裤子、黑衬衣、白礼帽、大墨镜,他们迈着模特步走过T台,突然停住,摘下墨镜向观众摆出帅气的造型。昨天,2019平顶山市“芙蓉奖”模特大赛总决赛(中老年组)在凌云路北段北京温度啦福喜庆文化创意广场举行,参赛选手们盛装出席,其阵势不亚于金鸡奖现场。

本次大赛由市老年人体育协会主办,新华区妇联协办,旨在更好地发挥体育在丰富老年人体育健身生活、构建和谐社会、推进健康中国建设中的积极作用。比赛设中老年组、青年组,项目有团体赛、个人展示。参赛单位有各县(市、区)老年人体育协会、平煤神马集团老年人体育协会、各县(市、区)模特艺术研究分会、各大专院校、各社区模特队、各模特学校等。

大赛自10月19日启动,前后历时两个多月。青年组比赛于上周末举行。昨天进行了中老年组总决赛。有19支中老年队伍进入团体赛决赛,36名中老年选手闯入个人展示决赛。决赛现场,他们身着



舞台上自信、优雅的参赛队员

盛装挥洒激情,绽放自我,令现场观众惊艳。队中多有花白头发的老人,却是神采奕奕,在舞台上走出了自信、优

雅和美丽。经过激烈角逐,大赛最终结果出炉:选手吴晓红、李建霞、李艳利、郭俊霞、郭振祥获

得个人一等奖;团体赛中,康乐美、新时代中国美、东燕之星、黛影拂春墨云烟4支模特队获得金奖。

我市10位道德模范和百名新时代楷模受表彰

□记者 王春霞

本报讯 昨天上午,我市第五届平顶山市道德模范暨新时代楷模表彰大会在新城区行政综合楼一楼会议室举行,新授予的10位道德模范和百名新时代楷模身披红色绶带,接受表彰。

为充分展示我市思想道德建设的丰硕成果,大力培育时代新人,弘扬时代新风,汇聚让平顶山更加出彩的磅礴力量,今年8月起,市委宣传部、市文明办、市总工会、团市委、市妇联、平顶山军分区政治工作处组织开展了第五

届平顶山市道德模范评选表彰活动。经过群众推荐、资格审核、组委会评审、媒体公示等评选程序,市文明委决定,授予王建勋等9名同志和1个群体“第五届平顶山市道德模范”荣誉称号,授予谷英格等10名同志“第五届平顶山市道德模范提名奖”。

10位道德模范分别是:助人为乐模范李宝山(平顶山银行股份有限公司员工)、程相斌(平顶山技师学院退休教师);见义勇为模范李现军(汝州市小屯镇李珍庄村村民)、郟县消防救援一中队;诚实守信模范王双举(平顶山

出租汽车行业共产党员车队队长)、郭亚培(郟县郭亚培小麦种植专业合作社理事长);敬业奉献模范王建勋(平煤神马集团帘子布公司捻织二厂布机保全工段长)、杨雪梅(鲁山县瓦屋镇第四小学刘相公庄学点支教教师);孝老爱亲模范刘随伸(生前系叶县常村镇西刘庄村党支部书记)、王中堂(郟县黄道镇纸坊村村民)。

市委宣传部同时在全市组织开展了百名“新时代楷模”评选活动。经过逐级推荐、专家评审、媒体公示等程序,决定授予朱军旗等10人“新时代环保楷模”荣誉

称号,授予王旭超等10人“新时代少年楷模”荣誉称号,授予汪振波等10人“新时代‘雷锋’楷模”荣誉称号,授予谢小丽等10人“新时代巾帼楷模”荣誉称号,授予张娟娟等10人“新时代教师楷模”荣誉称号,授予杨科城等10人“新时代公安卫士楷模”荣誉称号,授予姬晓娟等10人“新时代健康卫士楷模”荣誉称号,授予靳文献等10人“新时代工匠楷模”荣誉称号,授予库飞跃等10人“新时代‘三农’楷模”荣誉称号,授予张雅丽等10人“新时代脱贫攻坚楷模”荣誉称号。