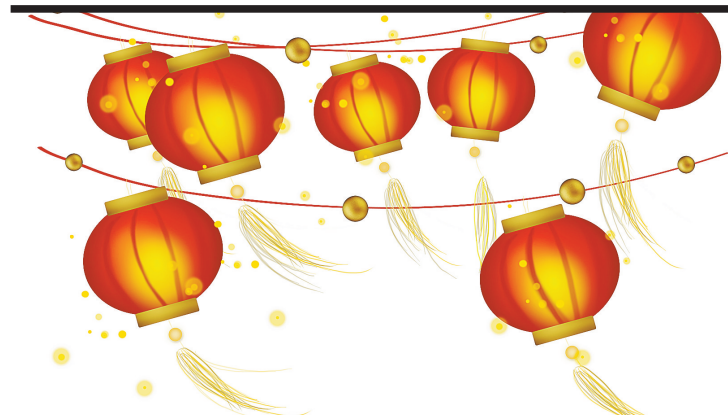


# 枣花子

□徐明卉(河南平顶山)



“生啦生啦!”“生个啥?”“安葬棍子——”若主人这么回答,往往是愉快的,“子”是一声,拖着婉转清脆的尾音,有骄傲的成分但还多少要压着一些,免得人家撇嘴说显摆。“安葬棍子”意思是男孩,等有一天去世有儿子打幡,也就意味着可以安葬,长长的一生从这一刻起就踏实了。“枣花子!”若主人这么回答,往往是斩钉截铁,满满的耐烦,“子”此时成了四声,有点咬牙切齿,又透着无可奈何。因为“枣花子”代指女孩,长大后是别人家的,爹妈去世那天也不顶事儿,算是白养,所以生了“枣花子”往往不提气。乡亲们似乎天生具有这种看得长远的能耐,看到一个刚落地的婴儿就能筹划着死亡时分的安排。

故乡是豫东地区一个因杞人忧天的故事出名了几千年的地方——杞县。这里的人质朴厚道,世代以农耕为主,夏棉冬麦。这里的人语速很快,拖着调调,称呼很多东西都喜欢带上“子”字。如“书包”要说成“书包子”,“篋笼”要说成“篋笼子”,“擀杖”要说成“擀杖子”,“洋车”要说成“洋车子”,“枣花”要说成“枣花子”……

这里的春节童谣与别处稍有不同,“二十四扫房子,二十五糊窗户,二十六蒸馒头,二十七宰公鸡,二十八蒸枣花……枣花是一种面食,在北方并不鲜见。但在我的故乡,它有着特殊意义——出嫁后的女儿大年初二回娘家的必备礼物。也正因此,“枣花子”成了女孩的代称。腊月二十八一大早,把头晚发好的面揉搓成一个圆圆的大面饼做底,再揉搓出一些拇指般粗细的长条,挽成各种花瓣的形状,用刀背或者擀杖尖儿在花瓣上压出花纹,最后在花心放上一颗颗大红枣,宛如一朵朵盛开的花。然后上锅蒸熟,等着大年初二那天带上回娘家。上世纪八十年代末,我故乡的邻居似乎挨家挨户都有已经出嫁的女儿。大年初二还没有去姥姥家之前,我就和大人一起站在街上,看到谁家的女儿女婿来了,就跟着看他们带的女儿女婿带的枣花子,谁拿的越大就越排场,造型越复杂就越引人赞叹。于是,一个比一个做得大,一个比一个有创意。有的枣花子太大了,成了“枣山”,导致中间部分还是生

的。吃枣花子时,需掰下来一块一块地上锅馏,热透了才能吃,跟馏馍一样。枣子的甜软糅合着扑鼻的馍香,一口下去,就吃出了幸福的味道。大约,枣花子也是那个年代最高级的甜品了。每到此时,妈妈总会羡慕地感叹:“我啥时候才能吃上俺闺女拿的枣花子啊!”那时候,刚上小学的我丝毫没有怀疑自己长大结了婚也会给妈妈拿枣花子。

时光飞逝,如今我已结婚十年。蓦然回首才发现,十年来,每年初二去看爸妈,水果牛奶、米面油、衣服鞋子、大小红包……各种礼物中,独独没有枣花子。我忘了,彻彻底底。不敢算,离开家乡竟已20多年。家乡的习俗也变得遥远而陌生。记忆深处,家乡的年,鞭炮声声,从零星到密集,划破冬日村庄的宁静,烟雾升腾四散,与灰色的天空融为一体。房前屋后秃秃的枝丫,低矮的柴垛,凛冽的寒风中不时传来大人孩子的笑声。还有木门上的红对子、院子里的红炮纸,还有那一抹香糯入心的枣花子的味道。今年春节,我这个枣花子要给爸妈带去一个真正的枣花子。



夏拒绝说:“有事应该在朝堂上公开讨论。密奏之风一开,若遇坏人身居要职,害莫大焉。”皇上觉得有理。

## 500.大人大量

明代宗时代,侍郎王伟步入仕途且获提拔,兵部尚书于谦起了很大作用。王伟却偷偷地给明代宗朱祁钰上密折举报于谦。皇上特别信任于谦,就将王伟的奏折交给于谦。于大人袖子里揣着奏折返家途中恰遇王伟,王紧张地问:“今日圣谕何事?”于谦笑着说:“吾有短处,子当面言之,何至此(有话当面说,何必打小报告)?”

## 501.婉拒密奏

明孝宗朱祐樞时代,刘大夏任兵部尚书,上疏军政十弊,皇上全都采纳。有一天,宫门外有人贴了一张事涉刘大夏的告状信,皇上得知后说:“官门岂外人可到此,必内奴所为也(这肯定是内人干的)。”皇上召见刘大夏安慰说:“以后你看到有何不妥,可写密奏给我。”刘大

## 502.忧民如病

明武宗时代,太监刘瑾大权独揽,大臣见了他必须跪拜,否则就遭报复。兵部尚书刘大夏不吃他这一套,刘瑾怀恨在心。刘大夏退休后,刘瑾矫旨将刘抓捕至北京,然后发配至偏远的肃州(甘肃)。刘大夏离开京城时,老百姓焚香祈祷,依依不舍。史书评价刘大夏“廉洁不私如包拯,忠诚恳切如司马光”,“忧民如有病,见客若无官(整日为百姓忧心忡忡,没有一点官架子)”。

## 503.皇上迷佛

明武宗朱厚照整天花天酒地,却痴迷佛法,自号“大庆法王”,连批御旨落款也如此署名。有一次,吏部尚书傅珪实在忍无可忍,上疏曰:“大庆法王何人?竟敢出现在圣旨上,当诛!”皇上尴尬地笑笑,也没发火。(老白)

# 平顶山市保险业协会偕46家会员单位 祝全市人民万事如意 阖家幸福

## 【财产保险公司】

中国人民财产保险股份有限公司平顶山市分公司  
中国太平洋财产保险股份有限公司平顶山中心支公司  
中国平安财产保险股份有限公司平顶山中心支公司  
天安财产保险股份有限公司平顶山中心支公司  
永安财产保险股份有限公司平顶山中心支公司  
中国大地财产保险股份有限公司平顶山中心支公司  
中华联合财产保险股份有限公司平顶山中心支公司  
华安财产保险股份有限公司平顶山中心支公司  
阳光财产保险股份有限公司平顶山中心支公司  
安邦财产保险股份有限公司平顶山中心支公司

中国人寿财产保险股份有限公司平顶山市中心支公司  
太平财产保险有限公司平顶山分公司  
浙商财产保险股份有限公司平顶山中心支公司  
国任财产保险股份有限公司平顶山中心支公司  
英大泰和财产保险股份有限公司平顶山中心支公司  
安盛天平财产保险股份有限公司平顶山中心支公司  
永诚财产保险股份有限公司平顶山中心支公司  
中煤财产保险股份有限公司平顶山中心支公司  
渤海财产保险股份有限公司平顶山中心支公司  
鼎和财产保险股份有限公司平顶山中心支公司

## 【人寿保险公司】

中国人寿保险股份有限公司平顶山分公司  
中国太平洋人寿保险股份有限公司平顶山中心支公司  
泰康人寿保险股份有限公司河南平顶山中心支公司  
新华人寿保险股份有限公司平顶山中心支公司  
中国平安人寿保险股份有限公司平顶山中心支公司  
太平人寿保险有限公司平顶山中心支公司  
合众人寿保险股份有限公司平顶山中心支公司  
民生人寿保险股份有限公司平顶山中心支公司  
长城人寿保险股份有限公司平顶山中心支公司  
中国人民人寿保险股份有限公司平顶山中心支公司  
平安养老保险股份有限公司平顶山中心支公司  
国华人寿保险股份有限公司平顶山中心支公司  
富德生命人寿保险股份有限公司平顶山中心支公司

农银人寿保险股份有限公司平顶山中心支公司  
英大泰和人寿保险股份有限公司平顶山中心支公司  
光大永明人寿保险有限公司平顶山中心支公司  
工银安盛人寿保险有限公司平顶山中心支公司  
华泰人寿保险股份有限公司平顶山中心支公司  
华夏人寿保险股份有限公司平顶山中心支公司  
东吴人寿保险股份有限公司平顶山中心支公司  
阳光人寿保险股份有限公司平顶山中心支公司  
安邦人寿保险股份有限公司平顶山中心支公司  
恒大人寿保险有限公司河南分公司平顶山营销服务部  
中英人寿保险有限公司河南分公司平顶山中心支公司  
建信人寿保险股份有限公司平顶山中心支公司  
中信保诚人寿保险有限公司平顶山中心支公司

(排名不分先后)