

既要养孩子又要还房贷 工薪家庭如何理财?

□记者 张骞

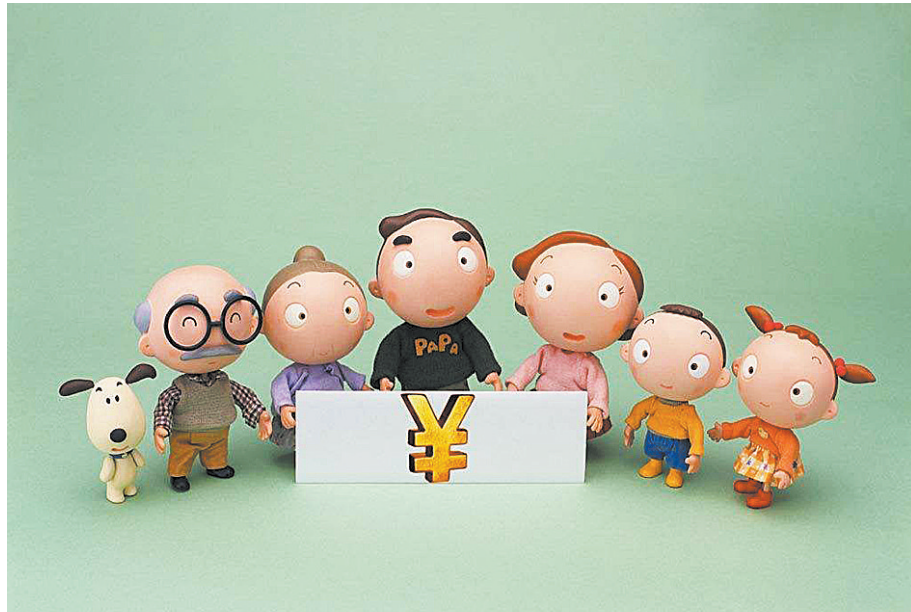
本报讯 近日召开的平顶山市2017年前三季度金融运行分析会透露一个大数:今年前9个月,全市金融机构居民储蓄存款较年初增加16563亿元,增长1269%。看看银行卡余额,你是不是又拖后腿了?其实把钱存进银行,只是家庭财富配置的选项之一,有更多选项的增值速度要优于银行存款。对工薪家庭而言,如何合理分配自己的月收入,做到最优配置呢?记者为此采访了工行平顶山分行金融理财师王晓燕。

根据平顶山市统计局数据,2016年全市城镇居民人均可支配收入27102元,同比增长59%。对一个孩子正上小学的三口之家来说,如果仍按照59%的同比增长率,这个家庭目前的月收入约为7175元。那么,这笔钱如何做到理想配置?

王晓燕说,家庭理财资产配置有个公认的4:3:2:1的比例法则。法则中的家庭收入资产配置比例40%用于住房及其他投资,30%用于家庭日常开支,20%用于银行存款投资理财,10%用于保险支出。

房贷按揭是刚性的,须刨除掉,这个按2000元计算,还有5175元需要优化配置。

30%的家庭日常开支折合2152元,为便于开支,按2175元计算。这笔钱并非作为现金放在家里,也不一定放在银行活期存款中,而是要选择一个高流动



性的理财方式。最简单的,放进余额宝,花钱时可用支付宝消费。对银行产品而言,可选择做无固定理财产品。这种理财方式类似活期存款,但收益比活期存款高,可随用随取。在不影响灵活用钱的前提下,做到最优收益。

还有2000元,可做1000元的基金定投和1000元的黄金积存,作为孩子上中学或大学的教育基金投资。王晓燕说,基金定投和黄金积存非常适合夫妻年轻、积蓄不多、孩子尚小的家庭。

基金定投是一种单笔投资数额较小的理财方式。基金定投可做3年,也可做5年,到期可以续费。由于基金价格与股指有高度相关性,短期收益不明显,但长期肯定比银行存款收益高,与孩子教育的长期性非常匹配。

黄金积存,按照目前牌价,1000元每月可买3克左右黄金,每年就是30多克。如果遇到通货膨胀,黄金就会涨价,那么,可以根据当时的黄金价格卖回银行。黄金积存,可以很好地抵御通货膨胀。作为长期投资,与孩

子教育的长期性也非常匹配。

最后剩下的1000元可买成保险。王晓燕提醒,作为工薪家庭,一定要通过购买商业保险的方式,譬如医疗险、意外险等,提高家庭抗风险能力。作为工薪家庭,养老保险都是很基础的,也需要购买相应的商业保险,作为配置补充。

王晓燕建议,购买商业保险,一要根据家庭的经济收入选择,二要为家庭经济支柱成员配置不同的商业保险。一旦风险来临,能弥补相应的风险,为家庭其他成员提供保障。

工行全方位提升“三农”金融服务

本报讯 党的十八大以来,工商银行认真贯彻落实中央关于“三农”领域金融服务的战略部署,充分发挥自身公司信贷、综合化金融服务等方面的优势,积极支持农业发展、农村振兴、农民致富。截至今年9月末,工行涉农贷款余额已接近两万亿元,五年来增长近4000亿元,增幅超过25%。同时,工行持续推进县域及乡镇地区自助渠道建设,共计在这些区域投放ATM机超过26000台,开设自助银行9400多家,将金融服务的毛细血管有效覆盖到农村地区。

据工行相关负责人介绍,近年来在服务“三农”的过程中,工行注重发挥“全公司金融”优势,以客户为中心,以满足客户需求为导向,灵活运用“表内+表外”“商行+投行”“线上+线下”多种

方式持续加大对农村、农业、农民的金融服务力度,着力解决金融服务短板和薄弱环节,积极探索各种金融惠农新模式,使金融活水有效灌溉到广大乡村。

针对农业龙头企业、新型农业经营主体、农户等不同类型的客户,工行推出一系列完整的综合服务解决方案。近年来,工行实践推广了供应链融资、“公司+农户贷款”、“政银担合作支农”、“两权”抵押贷款、“互联网+商业+金融”等多种业务模式,积极增加对“三农”领域的金融供给。

针对中小涉农企业、农户缺乏抵押物等问题,工行通过供应链金融积极解决他们的融资难题。比如依托农业龙头企业和垦区贸易融资核心客户,通过应收账款保理等产品成功解决了这些核心企业上游中小企

业的资金周转问题。其中,工行结合中粮集团对上游粮食供应商的系统评级管理,在粮食收购季节批量为上游粮食供应商提供保理融资业务,累计发放贷款数十亿元。

针对家庭农场、种养大户、农民专业合作社等新型农业经营主体融资需求,工行通过推动与国家农担联盟总对总合作,推广“政银担”模式,实现农业贷款在担保下投放。截至目前,工行已与农担联盟33家省级机构全部完成对接,其中17家已签约。

对于“两权”抵押贷款试点地区,工行探索推出了土地经营权抵押、农村住房财产权抵押贷款等融资业务,解决了部分农业小微企业和农户的生产经营融资困难。目前工行已在吉林、山东等7省市办理了“两权”抵押

贷款。

此外,工行还依靠自身旗下“融e购”电商平台为涉农企业搭建网络销量平台,依托“互联网+商业+金融”模式支持涉农企业发展,积极为消费者提供质优价廉的农产品,助力贫困地区农户精准脱贫。工行“融e购”电商平台通过整合客户支付与融资、物流、资金流与信息流,帮助农企、农户在线销售农资、农产品,并为他们提供方便快捷的网络融资,提供从营运资金到销售环节的全流程服务。截至9月末,工行B2C电商平台已上线中粮、益海嘉里、顺鑫农业、北大荒等涉农企业的上千种农产品。同时上线来自20个省市自治区246个国家级贫困县的500家商户,上线产品3000多个,累计交易额超百亿元。(王水记)

下载“工银e生活”可获赠88元大礼包

本报讯 即日起至2017年12月31日,工行新用户下载注册“工银e生活”APP2.0版本,将自动获赠88元大礼包一个。

据介绍,大礼包含有种类丰富的各消费场景电子抵用券,包括外卖券、门票券、电影券、火车

票券、手机充值券和酒店券等,新用户可在“工银e生活”APP内支付时选择相应电子券直接抵用。

新用户是指未下载过工银e生活APP2.0版本的用户。每位用户仅有1次获得新用户礼包的机

会,礼包数量有限,先到先得。

电子券仅限新用户于有效期内,在工银e生活APP中使用,且单笔消费金额需大于电子券面额方可直接抵用。

电子券不可兑换现金、不找零,每笔订单仅限使用一张电子

券,每张电子券仅限使用一次。

如遇消费退货,电子券不可退回,仅退还实际支付金额。

本活动若出现通过非正当方式获取奖励的行为,一经查实将取消活动资格和待发奖励。

(王水记)

“中银海淘”满额送 最高获赠20倍积分

本报讯 中国银行计划于2017年11月至2018年1月期间推出“中银海淘”境外线上消费满额赠送最高20倍积分活动,每位持卡人每个自然月最高可获赠100万积分,可与基础返现6%、全币卡返现5%、卓隼卡返现5%同时参加。

据了解,相较于往年“中银海淘”主题活动,本次活动范围更加广泛,覆盖所有线上跨境交易,如海淘、留学、预订酒店等线上跨境交易均可参加;活动力度较大,每位持卡人单个自然月最高可获赠100万积分,使用积分兑换对应实物好礼相当于22个100元京东钢镚、133杯周六星巴克咖啡。

活动时间为2017年11月1日至2018年1月31日,活动期间,每个自然月,每位持卡人境外线上消费累计达5000元人民币,可获赠5万积分;境外线上消费累计达20000元人民币,可获赠30万积分;境外线上消费累计达50000元人民币,可获赠100万积分。

据介绍,活动方式为通过缤纷生活APP跨境活动报名参加,一次报名,报名当月及后续活动期间均有效,报名时间以中国银行系统记录为准。长城美运私行信用卡持卡人无须报名,可直接参加。

本活动仅限中国银行在中国大陆地区发行的个人信用卡持卡人参加,公务卡、单位卡、长城国际卡、海外信用卡等不参加。刷卡消费交易须通过卡组织网络进行,使用卡组织以外其他支付渠道(如通过支付宝、微信、财付通选择网银支付或快捷支付等方式)、境外预借现金、境外转账、电子现金脱机交易不参加活动。

每月持卡人仅能参加其中一档活动,不可同时参加,以较高的积分档次为准;同一持卡人名下每张信用卡的消费统一计算,主附卡持卡人分别计算。

持卡人获得的积分奖励将随机增加至持卡人名下的一张信用卡中。附属卡持卡人获赠积分将加入主卡持卡人积分账户中。

持卡人将在活动期间每自然月后的90个自然日内收到奖励积分,持卡人对活动资格如有异议,可在积分发出的30个自然日内致电中国银行信用卡客服热线(4006695566)提出。

特别提示,本活动还可与如下境外消费返现活动同时参加:“环球精彩 一卡尽享”境外消费返现6%;全币种国际芯片卡亚马孙消费返现5%;长城国际卓隼卡留学、考试类消费返现5%。

(杨焕娜)

“幸福城”里“抢收”忙

本报讯 10月22日上午8时,在鲁山县“幸福城”楼盘二期开盘现场,身披宣传绶带、正在办理业务的“五朵金花”格外醒目,她们来自农行平顶山分行鲁山县支行。

据介绍,她们分别是农行鲁山县支行李怡蕾副行长和王珊珊、李李佳、石玉琼等4名精干人员。

前来办理首付业务的业主们黑压压一片,这支营销小分队人员顾不上喝水,也顾不上上卫生间,耐心细致、有条不紊地办理业务。李怡蕾一边维持现场秩序,一边解答业主们的问题。经过4个多小时的紧张工作,小分队为100多位业主办理了首付款收缴业务。他们稳健快捷、精诚合作的团队精神,受到了业主们的一致好评,展示了良好的农行形象。(陈海 边钢领)