



①



②



③

### 当年政府办公地 现在综合商贸圈

这是1957年建市初期,市民在刚刚建成的平顶山市特区委员会办公楼前聚会的场景(图①)。据介绍,这座位于中兴路北端的当年市直系统首座办公大楼,受当时国际环境的影响,具有苏式建筑的风格(图②),中间为四层结构,两侧为三层结构,大门入口上方设计的大阳台具有检阅台的功能。2005年9月,市政府机关迁往新城区,这座见证了平顶山建市发展的老办公楼被拆除,在其原址上拔地而起的华府大厦(图③),是一个综合性的商贸建筑,形成了环绕中心广场周边的商业消费圈。



④



⑤

### 昔日平房做门诊 如今高楼设备新

这是建市初期的市第一人民医院门诊部(图④,市第一人民医院提供),是一个东西走向、5分钟就能走完的低矮平房,设备极其简陋。作为当时我市唯一一所市直医院,全院只有60名医务工作者、50张病床。

经过60年的发展,在原址上扩建的市第一人民医院已成为建筑面积10万平方米、拥有医疗职工1991人和多种先进医疗设备的三级甲等综合性医院。当年的平房门诊部已经扩建成一幢7层楼高的多功能门诊大楼(图⑤),市民的就医条件发生了翻天覆地的变化。

### 建市初期唯一的餐饮店 今天的多功能服务楼

这是上世纪50年代建市初期,位于市区中兴路北段路东的平顶山饭店大楼(图⑥)。它是建市初期中兴路上首批7座沿街楼房建筑之一,是当时市区唯一一幢餐饮服务楼,中部为上下楼梯间,一楼两侧为小吃部和地方风味部,二楼是炒菜部,三楼为办公休息区,楼后的平房里是烹饪间。人们要想品尝美食,改善口味,这里是唯一的去处。

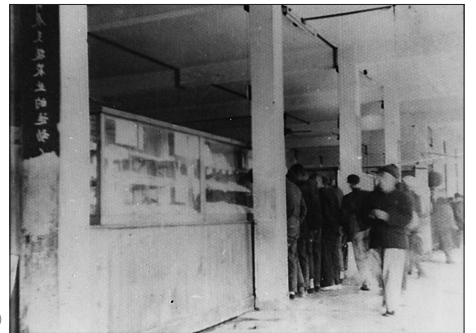
1988年,当时的市二商局对原平顶山饭店大楼进行拆除改造,在此基础上建起一座建筑面积1.7万平方米的综合性商用大厦(图⑦),融吃、住、娱、购、游为一体,极大提升了我市烹饪、旅栈业的环境水平。



⑥



⑦



⑧



⑨

### 过去商店稀少产品单一 现在商场超市星罗棋布

这是建市初期,市民在市区一家商店购物的情景,柜台货架陈设单一(图⑧)。据介绍,在建市初期,我市的大型商店只有位于如今市区中心广场西侧的百货大楼,虽然结构为两层,但只有一楼对外营业。除此之外,其他小型商店多集中在市区的中兴路北段和繁荣街中段,划行归市,经营品种单一,市民的购物条件极其简陋。

从上世纪70年代末开始,我市陆续投资建起了多个大型综合性商场,精美的环境装饰、琳琅满目的商品,丰富了市民的物质生活,为消费购物营造了便利的环境。图⑨为3月30日,市民在市区光明路一家大型商场休闲购物。