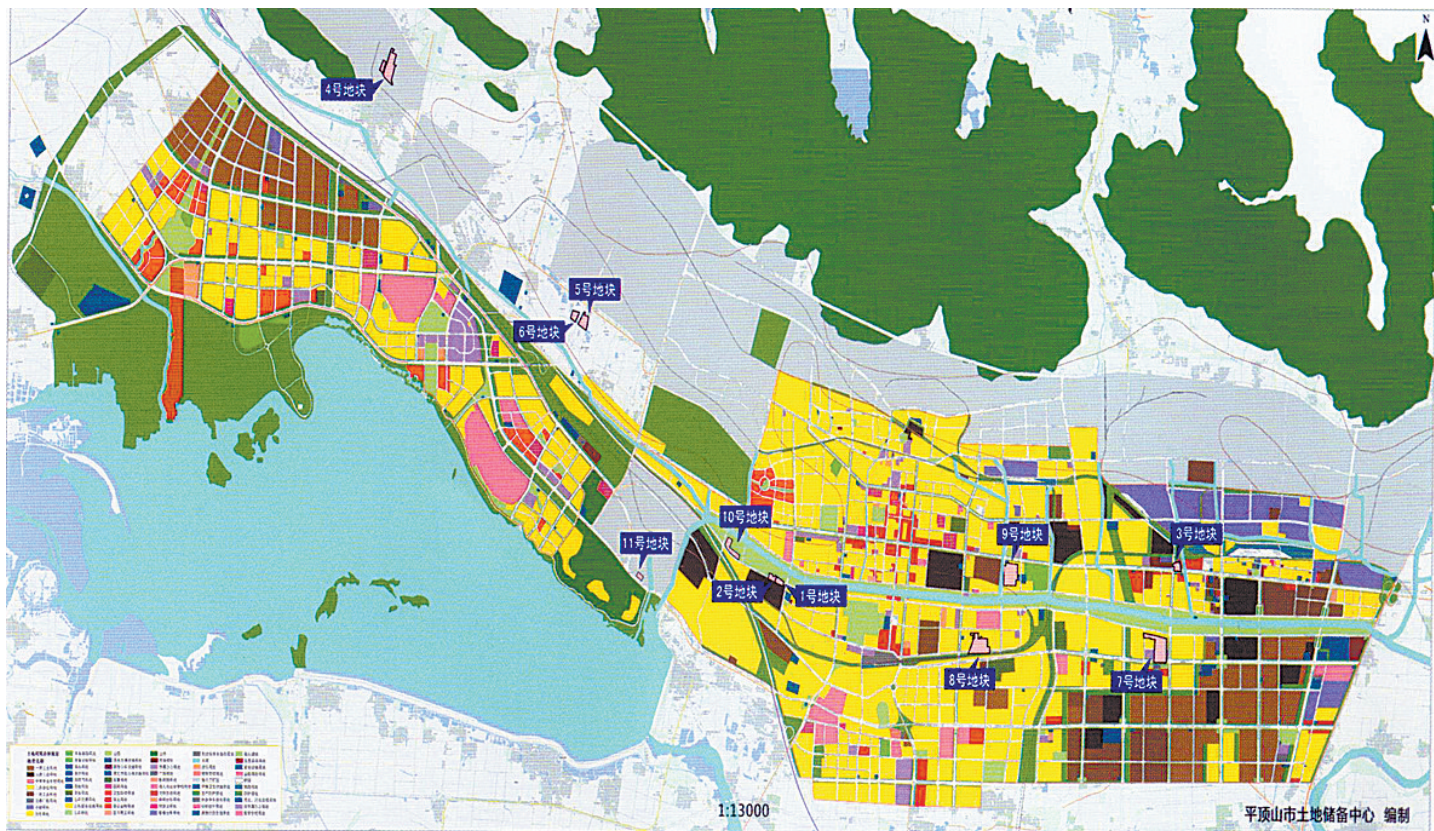


“湛河生态区”呼之欲出



湛河生态区土地推介展示图

近日,我市湛河生态区“待字闺中”的千余亩优质土地抛出“绣球”,引发全国及本地60多家知名房企热切关注。

宜居小区呼之欲出

新城区,浩瀚的平西湖烟波浩渺,水鸟翔集;湖滨生态休闲景观带曲径通幽,垂柳依依……老城区,举全市之力的湛河治理工程正在如火如荼地进行中。3年多来,我市已投入资金20多亿元,对湛河及其两岸进行治理改造,初步实现了“水清、河畅、岸美、生态”的目标。

站在湛河边,河道两岸新栽植的树木高低错落,密疏相间。沿着彩色鹅卵石铺砌的曲径小路放眼望去,河道两岸绿茵茵的草地和花木构成了一幅美丽的画卷。随着湛河治理的深入推进,“湛河生态区”渐渐成为一个热词。

这不只是愿景和蓝图,而是在不久的将来就能实现的事情。

近日,我市举行了一场规模空前的储备土地推介会,主要推介的就是湛河生态区11块优质地块,向60多家国内及本地知名房企抛出“绣球”。

11块土地对外招商

11月15日,我市举办湛河生态区储备土地推介会,共拿出新华区、湛河区、卫东区、高新区等湛河两岸的11宗1124亩土地对外招商。全国13家知名房地

产开发企业和当地54家房地产开发企业参加了当天的观摩推介会。据了解,一次拿出如此多的地块,如此高规格的推介演示、邀请到的房地产企业如此之多……这样规模超前的土地推介会在我市尚属首次。

去年以来,受房地产市场低迷影响,企业观望情绪浓厚,在土地市场出手谨慎,土地市场出现多次流拍现象。有的地块位置优越,以前在同样地段曾成交了平顶山最高地价,而在去年却无人问津。今年以来,在国家一系列房地产去库存政策的支持下,全国房地产复苏态势逐渐显现,不少开发企业也四处寻找优质的土地资源。

据市土地储备中心主任胡京伟介绍,本次推介会上推出的土地均是近两年来我市在湛河生态控制区范围内整合收储的土地资源,得益于我市推行的“退城进园”政策。两年前市政府下发通知,要求力争2016年底前实现老城区工业企业“退出城区、进入园区”,优化城市建设总体布局,促进经济社会发展。

据了解,我市对于老城区内在原址已无发展空间,影响城市发展布局,存在交通运输、消防安全、环境保护、居民生活等方面问题的企业,要求其“退城进园”搬迁。为了鼓励企业搬迁,我市采取了一系列支持政策和措施。一些高污染、高耗能的企业相继迁离城市居住区,为我市进行大规模的绿化生态改造腾出了空间。本次推出的土地中就有原神马帘子布五分厂公司退城进园的地块、南环路东侧原神马氯碱化工集团公司退城进园的地块、凌云路和湛南路交叉口的原飞行化工公司退城进园商住地块及商业地块等。

为全面实施“转型提速、发展提质、环境提优、幸福提升”的发展战略,秉承“建设城市”向“经营城市”转变的理念,市政府按照“政府主导,以河治河,以河生财,以河引领城市发展”的原则,在湛河沿线划定了湛河生态区,共有可收储土地面积3000-5000亩,目前已收储1000多亩。

酒香也怕巷子深。今年8月,市土地储备中心就带着制作精美的土地资料前往深圳参加了全国城市土地展,向全国知名企业推介鹰城优质土地资源,引发了许多知名房企的热切关注。这是我市首次赴外地进行土地招商工作,为11月15日的储备土地推介会打了一个很好的基础。

11月15日,包括绿城、绿地、万达、碧桂园、恒大在内的13家国内知名房企及常绿、华诚、佳田、豫森等在内的本地54家实力房企的主要负责人悉数到场,实地查看各个地块,热议未来前景,当场有两家企业签订了投资意向书。

“湛河生态区”备受关注

冷清许久的土地市场突然热了起来,这并未让有关部门感到意外。因为这些土地的优势明显,引发房企“抢地”热潮也是很正常的,“湛河生态区”牢牢吸引了开发企业的目光。

湛河,古时称湛水,因河水清澈而得名。湛河发源于宝丰县马起营村和新城区马跑泉村地域,流经市区后汇入沙河,全长402公里。湛河自西向东穿城而过,是市区城市生态系统主轴。上

世纪90年代以来,由于城市规模不断扩大,企业数量较快增长,18条主要支流的劣五类水全部流进了湛河,造成湛河水严重污染,更是损害了城市形象和居民的生活环境。

为彻底改变这一状况,2013年6月5日世界环境日当天,我市提出“举全市之力,集全民之智,向湛河污染宣战”的口号,计划投入数十亿元用于湛河综合治理工程。2014年1月,湛河治理工程正式开工。

为了实现“水清、河畅、岸美、生态”的目标,我市将在湛河综合治理工程外边线以外进行生态绿化,把湛河沿线建设成绿色长廊、生态长廊、景观长廊。

据市湛河治理工作指挥部副总工程师张贵生介绍,湛河主河道工程从源头宝丰县马起营村和新城区马跑泉村开始,一直到入沙河口,绿化面积458公顷,其中景观水面160公顷,重点打造3个景观节点:生态文化公园,位于新城区宁洛高速入口东北侧,西起平郟路桥,东至焦店村小桥,规划面积31.3公顷(4695亩),共分为山丘野趣区、文化展示区、滨水观光休闲区、滨水观光湿地区和自然游憩区等5大功能区,包括园林绿化、景区道路、木栈桥、景观雕塑石、垃圾中转站、公共卫生间等多种建筑和配套设施;乌江河口公园,姚孟路至李苗路,总面积44公顷,其中水面面积7.8公顷;国铁至许南公路带状公园,总面积110公顷。白龟山北干渠入口至入沙河口段以维持原始生态为主,对河道管理范围内的树林进行完善补栽,打造沿河绿色长廊,绿化面积56.5公顷,其中景观水面18.3公顷。另外,还将新建新新湿地、稻香湿地、新月湿地、平宝湿地、新运河湿地等。

(下转C3版)

本版图片均为资料图片



稻香湿地效果图



平宝湿地效果图