



施工人员高空搭建脚手架



4月19日施工现场



名门9号楼施工至27层



喷雾降尘系统



6号楼主体结构已封顶

新闻背景

提起老绢纺厂,鹰城市民可谓家喻户晓。这个兴建于上世纪60年代末的纺织企业,曾是我省著名的、重要的化纤纺织印染企业,产品远销国内外。平顶山老市民很多都穿过用绢纺厂布料制作的衣服,该企业在计划经济时代为国家做出过重要的贡献。2010年,市城市规划委员会第九次全体会议通过了该地块控制性及修建性详细规划。作为新华区招商引智和旧城改造项目,该地块改造工程(名门世家项目)于去年10月全面启动。

项目启动后,各级政府高效率服务,鹰城市民热情高涨支持,项目方高档次规划,监理方高标准推进,施工方高速度建设,准业主高满意度……

在工程建设中,名门世家项目工地在新华区“蓝天工程”评比中始终位居榜首,全省工程质量治理暨施工质量标准化观摩会在该项目工地召开,先后荣获“首批河南省住宅工程质量标准化示范工地”“结构中州杯”“市安全文明工地”等荣誉称号,社会公益活动不胜枚举……12月14日,记者慕名到该项目工地采访。



名门地产(平顶山)有限公司总经理郭勇强(左),陪同省建设工程质量安全监督总站站长郭士干(右)在工地检查



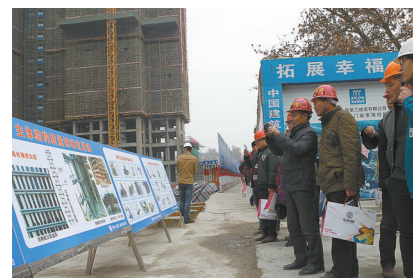
名门地产(平顶山)有限公司总经理郭勇强介绍管理经验



全省工程质量治理暨施工质量标准化观摩会在名门世家项目工地召开



外架工李亮在高空作业



来自全省各地的施工单位负责人学习名门世家项目工地管理经验

12月的鹰城依然活力四射,名门世家项目工地上,连片高楼已拔地而起,鳞次栉比、错落有致。路过的市民都投去了期待的目光,在不久的将来,这里将成为鹰城这座城市的新标杆。

据了解,名门世家项目位于市区中兴路与建设路交会处(原绢纺厂),占地100亩,总建筑面积40万平方米,该项目由9栋高层组成,建成后安置原住户400余人。

名门地产(平顶山)有限公司总经理郭勇强作为名门地产(河南)有限公司派驻平顶山的“舵手”,对该项目倾注了很多感情。他颇有感触地说,名门世家是市、区重点招商引智项目,总公司抽调优秀管理团队驻守平顶山,平顶山市各级政府以及广大市民在项目拆迁、建设方面给予了极大的支持。

科学的规划设计和高标准的质量铸就全省工程质量样板

12月5日,由河南建设工程质量监督总站主办的平顶山工程质量治理暨施工质量标准化观摩活动在名门世家项目施工现场隆重举行。来自全省建筑开发企业、施工企业和监理单位的500多位负责人纷纷走进名门世家



样板间

施工现场观摩学习,并观看了样板区、安全体验区、房屋样板间及在建工程实体质量安全情况。

名门世家项目施工单位不仅向观摩人员介绍了施工管理经验、质量安全细节及注意事项,还安排专业人员现场详细解说。名门世家项目工地的道路硬化、工地绿化、质量控制创新成果、施工安全文化等给观摩人员留下了深刻印象。

省建设工程质量安全监督总站站长郭士干出席观摩会议。他说,开展工程质量专项治理行动,是住房和城乡建设部的统一部署,目的是规范建筑市场秩序、保障工程质量、促进建筑业持续健康发展。名门地产(平顶山)有限公司采取有效措施,严格落实质量终身责任制,严肃治理工程常见质量通病,工程质量全省领先。

据郭勇强介绍,建筑质量百年大计,该项目从开工起,就以创“精品工程”为目标,建立完善的质量保证体系,组成质量管理小组,严格执行“过程精品、动态管理、样板引路、技术保障”的管理措施。同时,严把材料进场管,质量验收关,注重各道工序控制。项目部定期召开“诸葛亮会”,就优化施工方案,提高工作效率,让参建各方管理人员集思广益,畅所欲言。

“潜心营造品位空间”是名门地产始终如一坚守的企业理念,对于品质的把关,名门地产一直以一种超乎寻常的标准执行着。郭勇强说,公司进驻平顶山以来,从原绢纺厂项目改造,到新华园怡购城千亩百万平方米文苑

商业集群的打造,名门地产始终以“争创文明工地、打造精品楼盘”为使命,为平顶山人民打造安全、规范、舒适的品质住宅而坚韧前行。

“质量关乎生命,责任重于泰山。名门世家作为公司在平顶山市中心打造的高品质住宅项目,标准化、规范化建筑施工对我们来说,自然是责无旁贷。”名门地产(平顶山)有限公司副总经理孙雪莹说。为贯彻执行全国工程质量治理行动会议精神,从设计之初,名门地产就以高标准、高规格来建设名门世家项目,并选择优秀的合作单位参与项目的建设与管理。施工过程中,高标准、严要求执行贯彻施工现场的管理,无论外部形象还是内在品质,都极力做到行业一流。

名门地产(平顶山)有限公司项目部负责人王拓说:“建筑施工安全质量标准化工作是一项基础性、长期性的工作,任务十分艰巨。”我们建立了完善的质量保障体系,组建了质量管理小组,加强对质量管理过程的监控,严格执行“过程精品、动态管理、样板引路、技术保障”的管理措施。

不仅如此,名门地产项目部在施工过程中还严格按照设计文件和现行的标准、规范来管理工程,同时严把材料进场关、质量验收关,注重对各道工序的过程控制;项目部定期组织参建各方管理人员召开专题会议,提出施工过程中产生的问题并集思广益讨论解决的办法,充分结合现场实际情况,优化施工方案及施工组织设计,完善各分项工程的施工方案,进而提高施工效率和管理效能。

节约资源,减少能耗,多措并举,绿色施工,成为“蓝天工程”榜样

近年来,愈演愈烈的雾霾、沙尘等环境问题让人们越来越深恶痛绝,环境保护关乎每个人,更是每一个企业的责任。作为中原地产巨擘,名门地产始终坚守自身环境责任,积极推动行业“绿色施工”,由名门地产开发建设的名门世家项目更是以实际行动走在了“绿色施工”的前列。

名门世家不仅在居住品质方面引领鹰城豪宅标杆,在绿色施工方面更是当仁不让,积极响应“蓝天工程”行动,项目从开工之日起就全面贯彻落实国家关于资源节约和环境保护的政策,施工阶段严格按照建设工程规划、设计要求,建立管理体系和管理制度,最大限度节约资源,减少能源消耗,降低施工活动对环境造成的不利影响,积极推行绿色施工,共筑蓝天工程。

为了保证绿色施工充分贯彻实施,名门地产一开始便大力宣传“绿色施工”理念,增强全员“绿色施工”的意识,并严格要求每个施工者和管理者从自我做起,自觉爱护施工现场的一草一木,节约用材、用水、用电等。公司专门成立了绿色施工领导小组,安排技术人员编写针对性的绿色施工方案,分别从施工现场布置、四节一环保、节能、节水、节材和环境保护方面制定了基本要求和具体的技术措施。

——科学规划用地,合理平面布置。施工区、办公区、生活区分开设置,充分利用施工场地环境、市政资源条件,减少临时设施的重复建设;施工现场设置围挡,围

挡与道路之间采用绿化或者硬化铺装措施;大门出入口附近设置冲车设备及废水回收利用设施,对驶出场区的车辆进行冲洗。

——过程精心控制,打造绿色施工。基坑施工时,基坑周围设置1.5m高安全栏杆;地上施工阶段,设置封闭式室外脚手架,脚手架高出建筑物1.5m,外挂绿色密目网;现场道路根据用途进行硬化处理,充分利用和保护施工用地范围内原有绿色植被,对于施工周期较长的现场,按建筑永久绿化的要求,安排场地新建绿化;裸露的场地和集中堆放的土方采取覆盖、固化或绿化等措施;所有施工现场均做到及时清扫、洒水压尘,施工现场易飞扬、细颗粒散体材料的储存、运输,采用密封容器。

——施工用水和生活用水采取有效的节水措施,供水管网根据用水量设计布置,管径合理、管路简捷,采用节水系统和节水器具,安装计量装置,提高节水器具配置比率;处于基坑降水阶段的工地,优先采用地下水作为冲洗用水和生活用水,现场建立雨水收集利用系统,充分收集自然降水用于施工和生活中适当部位;混凝土输送泵及运输车辆清洗处设置沉淀池,冲洗水经二次沉淀后,循环使用或排入市政污水管网;现场厕所设置化粪池系统,污水经沉淀处理后排入市政污水管网。

——临时用电优先选用节能电线和采用声控、光控等节能照明灯具;临电线路合理设计、布置,临电设备采用自动控制装置,优先使用国家、行业推荐的节能、高效、环保的施工设备和机具,如选用变频技术的节能施工设备、逆变式电焊机和能耗低、效率高的手持电动工具等,以利节电;在施工组织设计中,合理安排施工顺序、工作面,以减少作业区域的机具数量,相邻作业区充分利用共有的机具资源;选择功率与负载相匹配的施工机械设备,避免大功率施工机械设备低负载长时间运行;施工现场优先选用电动工具,以利于环境保护和绿色能源的利用,降低现场燃油后造成的排放污染。

——制定建筑垃圾减量化计划,对建筑垃圾进行分类统计;施工现场生活区设置封闭式垃圾容器,施工场地生活垃圾实行分类处理,及时清运;土方、渣土和施工垃圾运输采用密闭式运输车辆或采取覆盖措施防止遗撒遗洒。

——运输材料的车辆进入施工现场,严禁鸣笛,装卸材料做到轻拿轻放;使用低噪声、低振动的机具,施工现场的强噪声设备设置在远离生活区的一侧,采取隔音与隔振措施,避免或减少施工噪声和振动。

——严格扬尘治理,防治大气污染。施工现场配备防风抑尘网,并配备喷淋、覆盖和围挡等防风抑尘设施。物料输送车辆要进行密闭,并在装卸处配备收尘、喷淋等防尘设施;露天装卸应采用移动式喷淋设施,严禁装卸干燥物料。在施工现场综合采用湿式作业、自动喷淋防尘控制、高空喷雾降尘系统、洗车台系统、土方、渣土和施工垃圾运输采用密闭式运输车辆或采取覆盖防止遗撒遗洒等措施,通过多重防护,杜绝施工现场大气污染。

——利用植草砖代替现浇混凝土施工,完成临建生活区及办公区室外地面铺装,在不影响使用功能的同时,采用绿色植被覆盖办公区生活区的临时路面,既能解决土地面的裸露,又能避免混凝土路面的积尘,更加美观、整洁,且植草砖可多次周转利用,符合绿色环保的要求。

——采用自动喷淋防尘措施,将降尘喷淋管道及喷头按一定间距沿施工道路两侧进行布置,通过对雨水和基坑降水的回收再利用进行降尘。通过实施效果的验证,自动喷淋防尘措施可有效控制施工现场扬尘污染。

新华区住建局副局长聂为民说:“正是这样苛刻的标准和严格的要求,名门世家项目在绿色施工方面卓有成效,在新华区“蓝天工程”评比中始终位居第一,为我市的环境保护做出了积极贡献,并吸引了众多行业人士纷纷到访学习。”

发挥中心地段优势,完善配套服务业态 倾力打造宜居社区典范

名门世家项目位于平顶山市老城区中心,毗邻建设路和中兴路两大城市主干道,100米内拥有数条公交线路,交通便利,周边配套齐全,公园、学校、医院、超市、商场一应俱全,和平路步行街等千亿城市配套簇拥,成就一站式完美生活。同时,该项目结合先进的规划理念和产品设计,承袭经典建筑风格,围绕地段、城市资源、园林景观等,倾力打造中心豪宅!

项目自建约2万方商业街,为业主提供购物、休闲、饮食、商务等服务,满足鹰城市民高端生活需求。项目建成后,将极大改善鹰城居住环境,并提升老城区城市面貌。名门地产于该项目成立之初就将项目定位于大型“人文宜居”社区,无论从项目的品质与园区绿化园林的设计,还是物业服务体系的建立、社区商业配套业态的规划引入以及教育、交通等方面的超前定位,名门地产始终坚信,只有孜孜不倦地坚持宜居的建设理念,才能得到公众的认可,以回馈社会对名门地产的信任与支持。

“名门世家项目位于黄金地段,当然要有更好更优秀的产品和服务,才能不辜负市中心这块寸土寸金之地,源于此,无论是产品细节还是生活配套设施,凡是与业主生活息息相关的,名门世家都优先中选。同时,在我们看来,没有最好,只有更好,只有不断超越,再超越才是名门人应有的精神。”郭勇强这样说道。

自名门地产入驻平顶山以来,不管是今年10月千万级奢装样板间开放吸引千人到访惊艳鹰城,还是目前220-300m²楼王大平层的开盘销售,市场前所未有的关注及一如既往的热销便是对项目产品品质最好的注脚!

名门地产凭借专注与专业的态度不断带来新人气,新入气的凝聚不断带来新商业,新商业的运营不断带来投资经营的新动力,从而建立起生机勃勃的商业繁荣环境。环环相扣的发展模式,正推动着名门世家项目朝着“宜居社区”阔步挺进。

用实际行动回报社会,用真情付出服务大众,彰显责任地产形象

关心鹰城公益事业的人不难发现,名门地产爱心之

举频频。给环卫工人免费送上爱心西瓜;为鹰城交警送去防暑用品;为下岗失业人员提供就业岗位;为残疾人送去慰问金;向特困户捐款捐物,伸出援手传递温暖;资助贫困学生,勉励他们积极上进,激励他们成为对社会有用的人……

诸如此类的活动数不胜数,不胜枚举。在社会需要的时候,名门人从来都是不遗余力、不甘落后,作为一个有着高度社会责任感的企业,名门地产积极参与社会公益事业,为树立文明新风尚,构建和谐新社会做出了应有的贡献。

今年6月14日,作为名门地产2015“关注儿童、关爱未来”活动系列的儿童剧《白雪公主》在平煤神马集团矿工俱乐部上演,近千名鹰城儿童到场观看。“平顶山是一座很有发展前景的城市,我们愿意扎根鹰城,发挥我们在旧城改造方面的资源与管理优势,把鹰城建设得更好,让鹰城的人民过上更美好的生活。”郭勇强表示。



2015年4月29日,施工人员在捆扎钢筋



为出场挖掘机“洗淋雨”