

简明新闻

中宣部发布文献《中国共产党的历史使命与行动价值》

新华社北京8月26日电 中宣部26日发布文献《中国共产党的历史使命与行动价值》。

文献介绍,100年来,中国共产党团结带领人民进行的一切奋斗、一切牺牲、一切创造,归结起来就是一个主题:实现中华民族伟大复兴。

文献指出,中国共产党是为中国人民谋幸福的政党,始终把人民放在第一位,坚持尊重社会发展规律和尊重人民历史主体地位的

一致性,坚持为崇高理想奋斗和为最广大人民谋利益的一致性,坚持完成党的各项工作和实现人民利益的一致性,不断把为人民造福事业推向前进。

文献强调,马克思主义是中国共产党的根本指导思想,是党的灵魂,是指引党不断前行的光辉旗帜。中国共产党为什么能,中国特色社会主义为什么好,归根到底是因为马克思主义行。

文献称,中国共产党这样一个大党,在

中国这样一个大国,能够把亿万人民团结和凝聚起来,一次次跨越急流险滩,一次次战胜困难危机,关键在于党高度团结统一,具有强大的领导力执政力。

文献说,党历经百年风雨仍然走在时代前列、保持青春活力,在于党不但能够领导人民进行伟大的社会革命,也能够进行伟大的自我革命,始终坚持党要管党、全面从严治党,与时俱进推进自我净化、自我完善、自我革新、自我提高,始终保持肌体健康和生机活力。

文献指出,中国共产党是为中国人民

谋幸福的政党,也是为人类进步事业奋斗的政党。无论国际风云如何变幻,中国共产党始终秉持和平、发展、公平、正义、民主、自由的全球价值观,始终弘扬国际主义精神,始终站在历史正确的一边,站在人类进步的一边,为世界和平发展作出贡献。



扫描二维码看全文

针对加拿大非法拘押孟晚舟长达1000天,外交部发言人汪文斌8月26日表示,孟晚舟事件是一起彻头彻尾的政治事件,中方严正敦促美方、加方立即纠正错误,释放孟晚舟并让她平安回到中国。
中央纪委国家监委8月26日公布全国查处违反中央八项规定精神问题情况月报数据,7月份全国共查处违反中央八项规定精神问题8152起,批评教育帮助和处理11685人,给予党纪政务处分7844人。
记者8月26日从河南省政府新闻办新闻发布会上获悉,此前强降雨中水利工程受损严重的新乡市,已完成河堤修复加固、农村安全饮水工程修复等水毁修复工程3068处。
美国国防部发言人柯比8月26日确认,当日发生在阿富汗首都喀布尔机场阿贝门附近的爆炸已导致数名美方人员伤亡。
日本厚生劳动省8月26日说,鉴于多个疫苗接种点报告在未使用的莫德纳疫苗内发现异物,政府决定暂停使用163万剂该疫苗。(均据新华社)



8月26日,在东京残奥会女子举重41公斤级比赛中,中国选手郭玲玲夺金,并以109公斤的成绩打破世界纪录。 新华社记者 才扬 摄

残奥举重比赛开锣

中国队斩获一金一银

据新华社东京8月26日电(记者李浩)东京残奥会举重比赛26日在东京国际论坛大厦拉开帷幕,中国队派出两名女将出战首日比赛,斩获一金一银。

在女子举重41公斤级比赛中,首次参加残奥会的郭玲玲第一举105公斤成功,打破了此前104公斤的残奥会纪录。第二举失败后,郭玲玲迅速调整,第三举一鼓作气,成功举起108公斤,创造新的世界纪录。之后,她继续挑战自己,申请第四举,并成功举起109公斤,再次刷新世界纪录。

第三次全国国土调查主要数据成果发布

据新华社北京8月26日电 日前,国务院第三次全国国土调查领导小组办公室、自然资源部、国家统计局发布《第三次全国国土调查主要数据公报》。

2018年9月,国务院统一部署开展第三次全国国土调查(以下简称“三调”),以2019年12月31日为标准时点汇总数据。“三调”全面采用优于1米分辨率的卫星遥感影像制作调查底图,广泛应用移动互联网、云计算、无人机等新技术,创新运用“互联网+调查”机制,全流程严格实行质量管控,历时3年,21.9万调查人员先后参与,汇集了2.95亿个调查图斑数据,全面查清了全国国土利用状况。

全国主要地类数据如下:

(一)耕地 12786.19万公顷(191792.79万亩)。其中,水田3139.20万公顷(47087.97万亩),占24.55%;水浇地3211.48万公顷(48172.21万亩),占25.12%;旱地6435.51万公顷(96532.61万亩),占50.33%。64%的耕地分布在秦岭-淮河以北。黑龙江、内蒙古、河南、吉林、新疆等5个省份耕地面积较大,占全国耕地的40%。位于一年三熟制地区的耕地1882.91万公顷(28243.68万亩),占全国耕地的14.73%;位于一年两熟制地区的耕地4782.66万公顷(71739.85万亩),占37.40%;位于一年一熟制地区的耕地6120.62万公顷(91809.26万亩),占47.87%。位于年降水量800mm以上(含800mm)地区的耕地4469.44万公顷(67041.62万亩),占全国耕地的34.96%;位

于年降水量400-800mm(含400mm)地区的耕地6295.98万公顷(94439.64万亩),占49.24%;位于年降水量200-400mm(含200mm)地区的耕地1280.45万公顷(19206.74万亩),占10.01%;位于年降水量200mm以下地区的耕地740.32万公顷(11104.79万亩),占5.79%。

位于2度以下坡度(含2度)的耕地7919.03万公顷(118785.43万亩),占全国耕地的61.93%;位于2-6度坡度(含6度)的耕地1959.32万公顷(29389.75万亩),占15.32%;位于6-15度坡度(含15度)的耕地1712.64万公顷(25689.59万亩),占13.40%;位于15-25度坡度(含25度)的耕地772.68万公顷(11590.18万亩),占6.04%;位于25度以上坡度的耕地422.52万公顷(6337.83万亩),占3.31%。

(二)园地 2017.16万公顷(30257.33万亩)。其中,果园1303.13万公顷(19546.88万亩),占64.60%;茶园168.47万公顷(2527.05万亩),占8.35%;橡胶园151.43万公顷(2271.48万亩),占7.51%;其他园地394.13万公顷(5911.93万亩),占19.54%。园地主要分布在秦岭-淮河以南地区,占全国园地的66%。

(三)林地 28412.59万公顷(426188.82万亩)。其中,乔木林地19735.16万公顷(296027.43万亩),占69.46%;竹林地701.97万公顷(10529.53万亩),占3.71%;灌木林地5862.61万公顷(87939.19万亩),占20.63%;其他林地2112.84万公顷(31692.67万亩),占7.44%。87%的林地分布在年降水量

400mm(含400mm)以上地区。四川、云南、内蒙古、黑龙江等4个省份林地面积较大,占全国林地的34%。

(四)草地 26453.01万公顷(396795.21万亩)。其中,天然牧草地21317.21万公顷(319758.21万亩),占80.59%;人工牧草地58.06万公顷(870.97万亩),占0.22%;其他草地5077.74万公顷(76166.03万亩),占19.19%。草地主要分布在西藏、内蒙古、新疆、青海、甘肃、四川等6个省份,占全国草地的94%。

(五)湿地 2346.93万公顷(35203.99万亩)。湿地是“三调”新增的一级地类,包括7个二级地类。其中,红树林地2.71万公顷(40.60万亩),占0.12%;森林沼泽220.78万公顷(3311.75万亩),占9.41%;灌丛沼泽75.51万公顷(1132.62万亩),占3.22%;沼泽草地1114.41万公顷(16716.22万亩),占47.48%;沿海滩涂151.23万公顷(2268.50万亩),占6.44%;内陆滩涂588.61万公顷(8829.16万亩),占25.08%;沼泽地193.68万公顷(2905.15万亩),占8.25%。湿地主要分布在青海、西藏、内蒙古、黑龙江、新疆、四川、甘肃等7个省份,占全国湿地的88%。

(六)城镇村及工矿用地 3530.64万公顷(52959.53万亩)。其中,城市用地522.19万公顷(7832.78万亩),占14.79%;建制镇用地512.93万公顷(7693.96万亩),占14.53%;村庄用地2193.56万公顷(32903.45万亩),占62.13%;采矿用地244.24万公顷(3663.66万亩),占6.92%;风景名胜及特殊用地

57.71万公顷(865.68万亩),占1.63%。

(七)交通运输用地 955.31万公顷(14329.61万亩)。其中,铁路用地56.68万公顷(850.16万亩),占5.93%;轨道交通用地1.77万公顷(26.52万亩),占0.18%;公路用地402.96万公顷(6044.47万亩),占42.18%;农村道路476.50万公顷(7147.56万亩),占49.88%;机场用地9.63万公顷(144.41万亩),占1.01%;港口码头用地7.04万公顷(105.64万亩),占0.74%;管道运输用地0.72万公顷(10.85万亩),占0.08%。

(八)水域及水利设施用地 3628.79万公顷(54431.78万亩)。其中,河流水面880.78万公顷(13211.75万亩),占24.27%;湖泊水面846.48万公顷(12697.16万亩),占23.33%;水库水面336.84万公顷(5052.55万亩),占9.28%;坑塘水面641.86万公顷(9627.86万亩),占26.51%;沟渠351.75万公顷(5276.27万亩),占9.69%;水利建筑用地80.21万公顷(1203.19万亩),占2.21%;冰川及常年积雪490.87万公顷(7362.99万亩),占13.53%。西藏、新疆、青海、江苏等4个省份水域面积较大,占全国水域的45%。

“三调”是一次重大国情国力调查,也是党和国家机构改革后统一开展的自然资源基础调查。“三调”数据成果全面客观反映了我国国土利用状况,也反映出耕地保护、生态建设、节约集约用地方面存在的问题,必须采取有针对性的措施加以改进。

轻工路东段南侧地块(华章纸业西住宅区旧城改造项目)修建性详细规划

设计单位:中城科泽工程设计有限责任公司
建设单位:平顶山市三梭房地产开发有限公司
建设地点:平顶山市原造纸厂家属院,平顶山市湛河区轻工路南侧,西临盛世华章小区,北临中房印象小区。
规划总用地面积:6154.60平方米
总建筑面积:26890.16平方米

项目介绍:于2021年7月19日,平顶山市自然资源和规划局2021年第八次业务审查会审查通过了轻工路东段南侧地块(华章纸业西住宅区旧城改造项目)修建性详细规划。

如对本规划公示有异议,可自本公示之日起七日内向平顶山市自然资源和规划局提出意见和建议。

联系电话:2221099

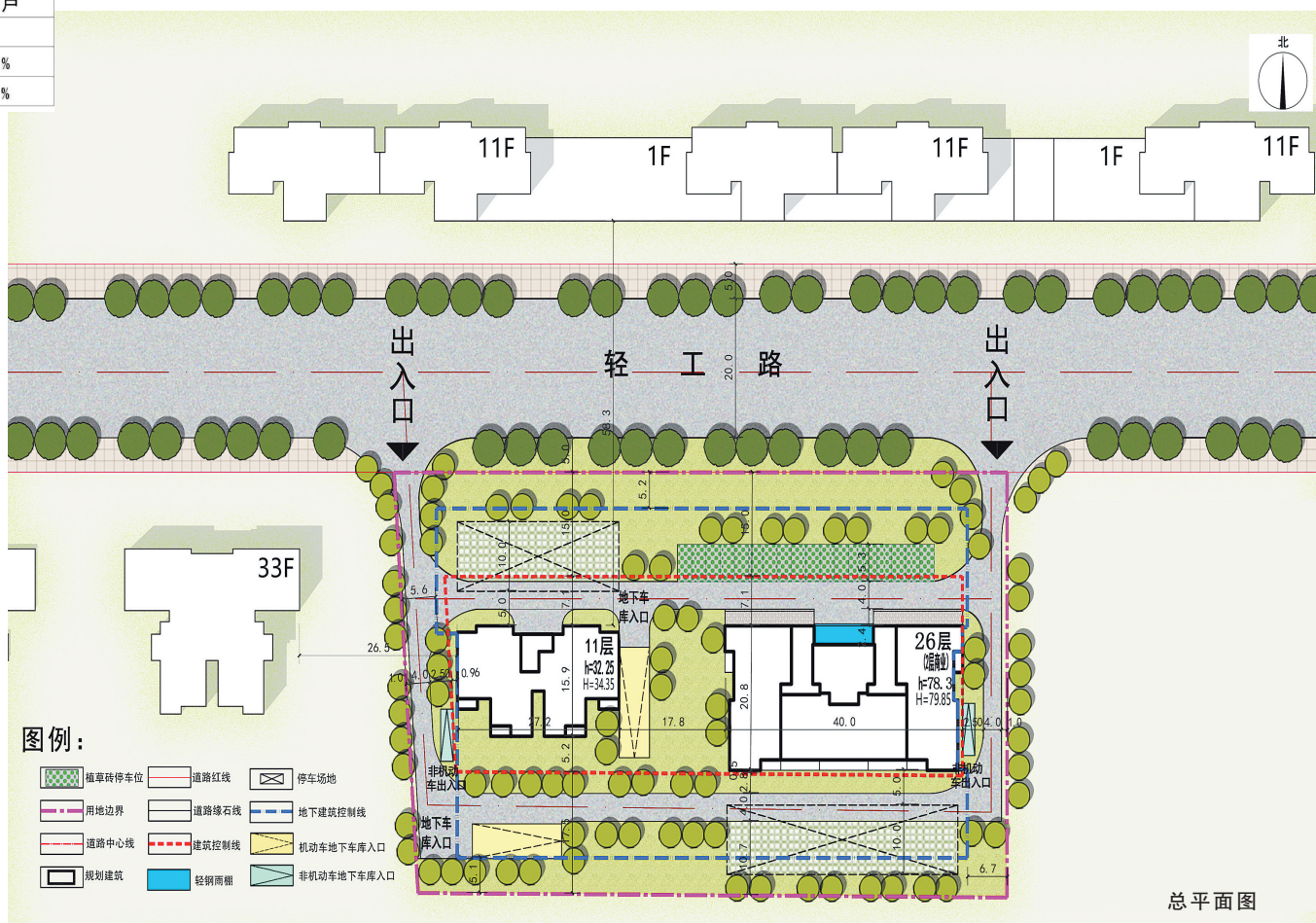
Table with 4 columns: Item, Quantity, Land Use Control Indicator, Unit. It lists various land use metrics like total area, building area, and parking spaces.



鸟瞰图



透视图



总平面图