

国家产业转型升级示范区

我国的老工业城市和资源型城市大部分是在新中国工业化进程中建立起来的...

2017年,国家发改委等五部门选择部分基础条件好,工作力度大,改革创新举措实的城市建设产业转型升级示范区...

园区建设

根据国家发展改革委等五部门联合印发的《老工业城市和资源型城市产业转型升级示范区管理办法》...

凝心聚力推进国家产业转型升级示范区建设

以示范园区和重点园区建设为抓手 推进产业转型升级 带动经济高质量发展

如何建设国家产业转型升级示范区?省发改委、洛阳市政府、平顶山市政府编制的《河南西部(洛阳-平顶山)产业转型升级示范区建设方案》指明了方向。

空间布局

国家产业转型升级示范区以国家级高新技术产业开发区、经济技术开发区、新型工业化产业示范基地为产业转型升级的主平台...

“一带”依托焦柳铁路和宁洛高速公路等重要交通运输通道,加快培育有高水平先进制造业发展带...

龙化工业区。“九点”以舞钢市、叶县、汝州市、宝丰县产业集聚区和洛阳市的5个产业集聚区为载体,共同打造产业转型升级重点园区。

发展目标

经过5年左右的努力,产业转型升级内生动力显著增强,载体支撑体系更加健全,产业集聚集群高质量发展水平和产业支撑力全面提升...

到2022年,示范区产业转型升级取得积极进展,规模以上制造业增加值年均增长8%左右,高新技术产业增加值占规模以上工业的比重达到37%左右...

加工等一批特色产业和新兴产业集群。

到2025年,示范区产业转型升级取得重大进展,示范园区、重点园区产业承载和辐射带动能力显著增强,形成一批区域品牌优势突出的特色产业和新兴产业集群...

推进路径

一是推动新旧动能转换。坚持扩优拓新并重,突出特色引领导向,以产品升级和链条补链强链为重点,加快传统优势产业链上下游延伸和左右链配套...

重点任务

以完善体制机制、提升产业结构、优化城市功能为重点,持续深化供给侧结构性改革,加快新旧动能转换,推进产业迈向中高端水平。

重点改革领域,瞄准制约产业转型升级的关键环节,发挥好市场配置资源的决定性作用和更好地发挥政府作用...

产业转型升级;充分发挥我市工业门类齐全、基础雄厚、转型升级较早的优势,牢牢把握供给侧结构性改革主线和转型升级的主攻方向...

城市功能升级;立足城市发展特点和产业转型升级的内在要求,进一步优化城市功能分区和产业空间布局,合理界定城镇开发边界,引导产业园区集中、人口向城镇和社区集聚...

平顶山高新技术产业开发区



平顶山高新技术产业开发区双创孵化基地(高新火炬园)

基本情况

平顶山高新技术产业开发区位于市区东南部,规划面积49.8平方公里(含产业集聚区),建成区面积17.5平方公里,是以电气装备、尼龙新材料为主导产业的国家级高新区。

目前,平顶山高新技术产业开发区拥有国家级科技孵化器1家,众创空间1个,市级以上技术研发中心26个,高新技术企业12家。2018年底,平顶山高新技术产业开发区入驻企业651家,规模以上工业实现主营业务收入339.3亿元,同比增长16.54%...

工作亮点

大力发展高新技术产业,打造以装备制造、新材料为核心的两大产业集群。

高压电器开关零部件生产制造向微电网、机器人、智能制造领域不断延伸;建设电气装备产业园、高新火炬园、伊顿电气工业园等专业化园区,形成了以高压、超高压开关及零配件产品为主的电气装备制造产业集聚区...

发展目标

到2022年,生产总值达到150亿元,年均增长10%以上;高新技术产业增加值年均增长15%,高新技术产业产值占规模以上工业总产值的比重在50%以上,占全市规模以上工业增加值的比重达到35%;销售收入超50亿元的企业集团达到5家,超10亿元的企业达到20家;电气装备、尼龙化工产业主营业务收入双双突破150亿元;工业设计、科技服务、现代物流等现代服务业占服务业比重在65%以上...

重点任务

一是壮大优势产业。积极承接平高集团退城入园,重点发展智能电网、自动化控制等产业,形成骨干企业优势突出、配套产业优势互补的发展格局,打造具有世界先进水平的交直流、全系列、全电压、特高压、中低压)等级的电气装备制造基地。

二是培育新兴产业。发挥骨干企业的带动作用,实施平高集团电锅炉、天泽力神集团10吉瓦时储能电池生产以及尼龙新材料产业园等项目,积极承接特种尼龙、改性塑料、服装等下游高附加值产品项目,培育建设储能生产基地和中国尼龙城终端产品发展区。

三是提升创新能力。建立协同创新与发展机制,推进科技企业孵化、人才共享服务和知识产权服务等平台的建设,实现资源整合、信息互通、成果共享。探索建立完善天使基金、种子基金、产业基金、科技贷款、金融服务构成的全周期无缝隙金融服务体系,建立健全与孵化载体和产业组织深度结合的创业资本运作机制。

四是建设公共服务平台。加快建设双创公共服务中心、临港物流园区运营中心、苏宁物流豫南基地等项目,推进平顶山市快速自动化分拣中心、平顶山城市配送中心项目落地。以公共技术服务、成果转化服务等为重点,建设面向中小企业的技术创新服务平台。

五是完善基础设施。以百城建设提质工程为抓手,强力推进“五纵四横”主干路项目,打通南一环瓶颈路,完成小营、龙新材料产业园等项目,积极承接特种尼龙、改性塑料、服装等下游高附加值产品项目,培育建设储能生产基地和中国尼龙城终端产品发展区。

舞钢市产业集聚区



河南泰田重工机械制造有限公司车间

基本情况

舞钢市产业集聚区位于舞钢市市区西部,规划面积15.9平方公里,是以高品质特种钢及特种装备制造为主导产业的省级产业集聚区,目前拥有舞钢公司、中加钢铁公司、泰田重工等龙头企业。

舞钢市产业集聚区曾荣获河南省对外开放先进产业集聚区、河南省产城一体化发展示范产业集聚区、河南省产业集群品牌培育基地等称号,是国家特宽特厚钢板生产科研基地,中国最大的紧固件生产基地,河南省最大的原棉仓储基地。

2018年底,舞钢市产业集聚区入驻企业77家,固定资产投资增长38%,工业增加值增长20%;主营业务收入245.2亿元,增长35%;从业人员达2.5万人。

工作亮点

做强特钢及特种装备制造产业集群。发挥舞钢公司宽厚钢板生产和科研优势,加大高端领域所需高性能专用钢板的研究和推广,促进特种钢材向下游电力装备、盾构装备、机车装备、数控机床等特种装备领域扩张,建设全国重要的特钢及特种装备制造生产基地。做大做强纺织服装产业集群。以现有的紧密纺生产优势为基础,建设产业链条完整、技术先进、绿色环保、附加值的现代纺织服装产业集群,打造全省重要的现代纺织服装产业基地。做大高新科技产业集群。以光电电子、生物医药等发展方向,加快培育战略性新兴产业。

发展目标

到2022年,完成二三产业增加值60亿元,规模以上工业增加值50亿元,实现税收7亿元,入驻企业总数达90家,从业人员达到3万人。到2025年,完成二三产业增加值80亿元,规模以上工业增加值75亿元,实现税收10亿元,入驻企业总数达110家,从业人员达到4万人,特钢及特种装备制造产业实现主营业务收入突破300亿元。

重点任务

一是发展“一钢一柔”优势主导产业。发挥舞钢公司宽厚钢板生产和科研优势,加大高端领域所需高性能专用钢板的研究和推广,促进特种钢材向下游电力装备、盾构装备、机车、建筑、石化等特种装备方向发展,建设全国重要的特钢及特种装备制造基地。加大同河南质量工程职业学院等的校企合作力度,强化人才资源保障。落实“121行动计划”,推动泰田重工等企业尽快上市。

叶县产业集聚区



叶县化工产业园

基本情况

叶县产业集聚区位于叶县城区东北部,规划面积14.74平方公里,是以装备制造和盐化工为主导产业的省级产业集聚区,目前已形成以平煤神马、中盐皓龙等公司为龙头的制盐及盐化工产业集群,精制盐年产能达到500万吨,盐化工及下游延链产品产能突破100万吨;以河南隆鑫机车有限公司、河南力帆摩托车有限公司为龙头的摩托车制造产业集群,摩托车和新能源电动车规模达100万辆。

叶县产业集聚区先后荣获河南省循环经济发试点产业集聚区、省先进产业集聚区等称号。2018年底,入驻企业95家,主营业务收入50亿元,规模以上工业增加值8.6亿元,从业人员达到1.6万人。

工作亮点

以培育壮大聚碳材料、尼龙新材料、三轮摩托车制造产业为重点发展方向,狠抓项目建设,招商引智,环境优化、服务提升等,推进集聚区各项事业高质量发展。启动了投资80亿元的年产40万吨聚碳酸酯(PC)项目,投资9亿元的年产13万吨双酚A项目等一批利长远的重点项目。围绕昆山新城建设,依托盐湖度假小镇等项目,培育县域经济发展的增长极。

打造法治、高效、便利的营商环境,实行项目从招商到开工建设再到生产的全过程全保姆服务。

发展目标

到2022年,入驻规模以上工业企业50家,规模以上工业完成主营业务收入100亿元以上,二三产业完成增加值300亿元以上。到2025年,入驻规模以上工业企业90家,规模以上工业完成主营业务收入200亿元以上,二三产业完成增加值45亿元以上,其中规模以上工业完成增加值40亿元以上,实现税收5亿元;建成国内先进的新能源电动车装备研发制造基地,国内重要的盐化工及聚碳酸酯(PC)新材料产业发展基地。

重点任务

一是壮大优势主导产业。拉长盐化工深加工产业链条,开发营养保健、养颜美容等高端日化用品,建设全国知名的制盐和盐化工基地。完善提升隆鑫工业园、力帆摩托车工业园、装备制造产业零部件配套工业园功能,打造全国重要的摩托车出口基地。

二是培育壮大新兴产业。以PC新材料、电子元件等为重点,加大新材料、聚碳酸酯、聚酰胺产业园、PC深加工产业园、工程塑料产业园建设,积极发展光伏五金、电子零部件等项目,壮大新兴产业规模,推动产业结构调整升级。

三是建设科技研发和公共服务平台。推进产业集聚区科技创新服务平台、隆鑫新能源电动车辆科技研发中心、金鼎科技大豆食品活添加剂研发中心、中国平煤神马集团聚碳配套科技研发中心建设,实现园区内企业研发资源共享,打造研发、中试、孵化和客户服务一体化的创新创业载体。

四是加强招商引资。按照优势主导产业提升、新兴产业培育壮大的发展思路,深化商会招商、以商招商等新模式,引进一批科技含量高、产业关联度大、市场前景好的项目。

五是完善基础设施。以百城建设提质工程为抓手,实施16万平方米标准化厂房、亿联大道、城市会客厅及附属工程等一批基础设施建设项目,有效提升产业集聚区基础设施配套水平。

汝州市产业集聚区



汝州市产业集聚区梁高南路

基本情况

汝州市产业集聚区位于汝州市区南北汝河南岸,规划面积27.44平方公里,是以机械制造、新型建材为主导产业的省二级产业集聚区,产业集聚区和经济技术开发区,拥有天瑞集团、威德陶瓷业、森地新能源汽车等龙头企业。

汝州市产业集聚区曾获得河南省循环经济试点产业集聚区、河南省最具活力产业集聚区等称号,成功创建汝州市2017年产业集群区域品牌建设项目和第二批河南省产业集群品牌培育基地。

2018年底,汝州市产业集聚区入驻企业121家,规模以上工业主营业务收入225亿元,利润总额15.2亿元,固定资产投资总额67.2亿元,从业人员达到2.8万人。

工作亮点

立足传统支柱产业,推进绿色改造、智能制造、技术改造,提升产品质量和企业效益,机绣产业占该集聚区规模以上工业比重达24.2%。培育发展新兴产业,高标准规划建设汝绣农民工返乡创业产业园,汝瓷电子商务产业园、智能终端产业园、汽车装备制造产业园等“一区五园”,大力培育发展机绣纺织、智能终端、生物医药等新兴产业主导产业。坚持创新驱动,引导龙头企业开展产学研深度合作,与高校、科研院所开展提升企业技术创新水平和市场竞争能力。

发展目标

到2022年,入驻企业数量达到150家,二三产业增加值达到100亿元,规模以上工业增加值达到90亿元,从业人员达到3万人。到2025年,入驻企业数量达到210家,二三产业增加值达到130亿元,规模以上工业增加值达到120亿元,固定资产投资达到150亿元,从业人员达到4万人,打造汽车装备制造、机绣纺织两大百亿级产业集群。

建设任务

一是壮大优势主导产业。围绕机械制造、新型建材主导产业发展,谋划实施延链、补链、强链,加大智能化、绿色化改造和技术改造力度,提升主导产业竞争优势,培育具有竞争力的百亿级专精特新产业集群。

二是积极发展战略新兴产业。突出现代陶瓷、机绣纺织、汽车装备制造等产业,推进陶瓷鉴定中心、汝瓷大师园等项目建设,完成100家陶瓷企业入驻汝瓷电子商务产业园,打造现代工艺陶瓷之都,打造全国知名的汝绣轻纺城。

三是加快园区基础设施建设。推进产业集聚区综合公共服务平台、望嵩南路等4条道路亮化、美化及交通设施提质改造工作。完成中洛高速汝州出口站、停车场、公厕、休息室建设。

四是建立人才培育引进机制。支持企业培训中心、就业训练中心建设,加快开园产业集聚区引进人才的“绿色通道”和建立“一站式”服务机制,提高集聚区人才素质和管理水平。

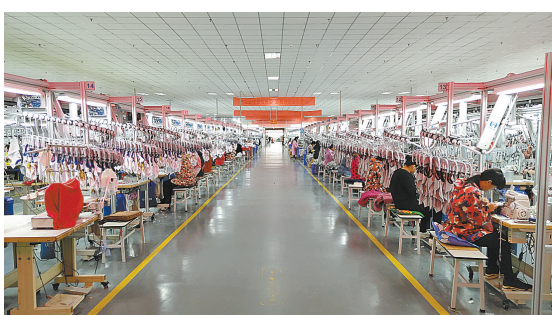
五是突出产业链招商。紧紧围绕产业链招商图谱选资,大力开展定点招商、专业招商,完善产业集群配套体系,引进一批优势骨干企业、龙头型基地型项目和配套关联企业,促进主导产业链式集群发展,打造具有持续竞争力的优势特色产业集群。

我市摘得国家产业转型升级示范区“金字招牌”

本报记者从各产业集聚区(开发区)提供

年初,国家发改委商有关部门,组织开展第二批产业转型升级示范区申报创建。我省综合考虑产业基础、经济联系、已有探索实践、支撑全省发展需要和在全国的影响力等因素,选择洛阳市和平顶山市共同建设产业转型升级示范区。随后,省发改委会同两市政府共同编制了《河南西部(洛阳-平顶山)产业转型升级示范区建设方案》,支持河南西部(洛阳市和平顶山市)建设第二批产业转型升级示范区。

今年8月,在首批国家产业转型升级示范区建设实现预期目标的基础上,国家发改委等五部门联合印发《关于进一步支持产业转型升级示范区建设的通知》,确定8个省(区、市)创建第二批产业转型升级示范区,河南西部为其中之一,由我市和洛阳市联合建设。



舞钢市真源制衣有限公司自动化生产线



河南隆鑫汽车有限公司厂区



河南铁路装备制造股份有限公司生产车间