

水暖管爆裂损失险、家用电器安全险、老年人骨折险……

# 天冷了,买对保险好过冬

本报讯 昨日,零星飘落的雪花让大家感受到了冬的气息。进入冬季,由于气温骤降,家里采暖设备可能出现问题造成经济损失;人们尤其是老人和儿童生病、发生意外的概率会比其他季节高一些,因此这类人群对保险的需求也随之增加。但是,市面上保险产品种类繁多,该怎么选择呢?记者昨日采访了保险业有关人士,听听他们的建议。

## 家财险保障全面费用低廉

市民小李家用的是地暖,最近由于暖气管漏水,导致他家的木地板有几平方米损坏。同时,楼下邻居的墙壁也受到了轻微破坏,修理管道漏水和补偿邻居花了小李一笔钱。“幸亏我跟着邻居买了家财险,得到了保险公司的赔偿。”小李说。

许多家里都装了暖气、壁挂炉或其他功率较大的取暖电器,这就需要家财险的安全保障。这时候,家财险就派上用场了。

“家财险分为很多种,冬季里水暖管爆裂损失险、家用电器安全险都可以考虑购买。”某保险公司人士告诉记者,冬季除了暖气管道破裂的风险增加,太阳能热水器安装在室外的家庭,也应注意管道因严寒导致爆裂情况的发生。另外,老年人和儿童在使用电暖器时可能操作不当,购买家财险也可以规避以上风险带来的损失。

一般情况下,家庭财产保险的保障范围是室内财产,包括装修、家具、衣物等。而针对房屋建筑结构损毁、盗抢风险、水管爆裂造成的家庭财产损失和赔偿责任等风险,一般附加盗抢险和水管爆裂险就可以。

该人士说,普通家财险保障全面且费用低廉,一旦发生事故,大部分损失都能从保险中得到补偿。

## 冬季老年人意外险不可少

冬季,不少老年人有前往南方过冬的习惯,有媒体称之为“候鸟族”。针对“候鸟族”,有保险公司推出了老年人意外险,包含了常见的老年人骨折险和乘飞机、火车、轮船意外险。

老年人由于腿脚不灵便,在寒冬更容易发生意外。据保险业人士介绍,老年人意外险保费并不高,即可获得比较全面的保障。如某保险公司推出的老年人意外险,购买此险种的老年人一旦出现意外摔伤,有脱臼、骨折的情况,除去正常的保

费,还可获得每天10元的补贴,一般为180天。如果是在法定节假日发生意外,还可获得双倍赔付。

保险业人士提醒,冬季老人和孩子更容易生病,从而产生医疗费用。对此,当前市场上有不同的冬季疾病险,如门诊急诊医疗保险,是对被保险人门诊的医疗费用予以赔偿的保险产品,一般会规定被保险人就医医院的等级和相应的病种,不过对于冬季一些多发疾病,这些产品基本都能覆盖。

“对于经常开车出行的人,三责险保额要充足。”该人士表示,天冷路滑,车辆连环追尾事故多发。由于连环追尾事故的涉险车辆、车主数量大,汽车保险事故现场情况复杂,所以车主在购买车险时一定要买足商业三责险,一旦发生事故可减少损失。(刘稳)



交行金融服务宣传进商场

近日,交行平顶山分行工作人员走进市区某商场,向商户进行金融服务宣传。

该行组织人员来到商场,向消费者和商家介绍网上银行、手机银行

智能设备,使他们了解银行网点智能化成果。同时,告知商户使用电子银行服务的风险,引导他们增强风险防范意识,正确、安全、高效地使用电子银行服务。姜晓静 摄

## 丰富活动内涵 筑牢风险防线

# 农行平顶山分行持续提升合规水平

本报讯 近日,农行平顶山分行“筑合规文化,展员工风采”巡讲活动完美收官。此次活动历时3个多月,以合规为主题,来自基层的9名员工代表从所在单位典型人物和事例入手,结合自身工作经验和深刻体会,用朴素的语言和真挚的情感形象地诠释了合规的内涵。

该行党委书记、行长申松标在巡讲结束时表示,要进一步强化合规学习,使合规深入人心;深入推进“提质扩户增值”工程,为全行持续有效发展蓄积强劲动力。

该行始终狠抓内控合规建设,不断提升精细化管理水平。今年以来,该行组织开展了以“学一遍守则、抄一遍罚则、写一篇体会、组织一次宣讲、开展一次大讨论、进行一次警示教育”为主的合规文化建设“六个一”活动;开展了“学指引、找不足”“学案例、纠违规”合规

文化教育、“知法、守法、敬法”警示教育、参观反腐倡廉教育基地、预防职务犯罪专题讲座、警示教育等活动。

同时,该行构建长效机制,签订经济案件防控责任书,内部控制要点责任书,责任性刑事案件、火灾事故和诈骗案件防控责任书,全面落实员工的案防责任;结合信贷工作的实际,突出抓好信贷客户定期风险排查制度,以及客户经理对信贷调查尽职及风险控制的责任管理;关注员工八小时内的工作生活情况,从思想和行动上规范员工行为。

该行还通过领导干部带头讲合规,不断提升员工合规文化修养,引导员工敬畏制度的存在、遵循制度的铁律、严守制度的底线,做到有章必循、有规必遵、执规必严,养成“在岗一分钟,合规60秒”的合规习惯。(陈海 刘稳)

## 2017年保险公司服务评价结果揭晓

# 人保财险获最高评级

本报讯 近日,2017年保险公司服务评价结果揭晓,人保财险等5家财产险公司获得最高评级“AA”。这是保监会首次向社会公布行业内各家保险公司的服务评价结果,共有58家财产险公司参评。

据介绍,为科学评价保险公司服务质量,推动保险公司改进服务,保监会在全行业开展了此次保险服务评价工作。评价内容为保险公司服务开展情况,指标覆盖保险服务的各个环节和流程。今年,保监会首次将服务评价结果对社会公众公布,意义重大。

近年来,人保财险牢记“人民保险、服务人民”的初心和使命,迎难而上,砥砺前行,坚持把为人民群众日益增长的美好生活需要提

供保险保障作为出发点与落脚点,推进三农保险转型升级,助力健康中国和社会保障体系建设,围绕“打赢脱贫攻坚战”构建扶贫长效机制,加快推进与社会治理相关的保险业务发展;创新“保险+”服务模式,实施大服务战略,对公司服务流程进行全面梳理和优化,把提升服务能力和品质作为公司转型发展的重要一环;分类分群管理客户,强化客户投诉管理,打造智慧理赔、拇指理赔和极速理赔,持续改善客户体验,不断提升服务能力。

人保财险相关负责人表示,将以此次评价为契机,持续深化转型,全面提升服务能力,为成为品质卓越、具有全球影响力的保险企业不断努力奋斗。(柳粉霞 刘稳)

PICC 中国人民保险

真情在人保 服务在身边



## 湖州生态特色小镇等项目产品持续升温

本报讯 继贵州安顺西秀项目售罄后,鹰城理财俱乐部又相继推出湖州生态特色小镇项目,主要建设内容为司马迁祠景区旅游配套设施工程。该项目产品分两年期和三年期,其中,两年期总规模为2亿元,预期年化收益率为7.2%-7.7%;三年期总规模为1亿元,预期年化收益率为7.5%-8.2%。

此外,11月16日起,征订2018年《平顶山晚报》的新老用户,在鹰城理财俱乐部注册实名认证即可获10元现金券一张。该现金券只可用于2018年《平顶山晚报》征订,一人一券,不能叠加使用。此券有效期至2017年12月16日。

理财热线:4940008、17337502803。温馨提示:理财非存款,投资须谨慎。(刘稳)

湖州生态特色小镇项目产品持续升温,吸引了众多投资者的关注。该项目由湖州生态特色小镇建设开发有限公司负责开发,旨在提升景区旅游配套设施,带动当地经济发展。

湖州生态特色小镇项目产品持续升温,吸引了众多投资者的关注。该项目由湖州生态特色小镇建设开发有限公司负责开发,旨在提升景区旅游配套设施,带动当地经济发展。

湖州生态特色小镇项目产品持续升温,吸引了众多投资者的关注。该项目由湖州生态特色小镇建设开发有限公司负责开发,旨在提升景区旅游配套设施,带动当地经济发展。

## 郑州银行被评为2012-2017年度企业文化建设优秀单位

本报讯 近日,由中国企业文化研究会举办的“坚定文化自信,培育品牌文化,打造中国品牌——中外企业文化第十五届峰会”在长沙开幕。会上,对2012-2017年度全国企业文化建设工作进行了总结表彰。郑州银行被评为“2012-2017年度企业文化建设优秀单位”,该行行长申学清荣获“2012-2017年度企业文化建设先进工作者”称号。

本次峰会聚焦“坚定文化自信,培育品牌文化,打造中国品牌”这一主题,认真总结党的十八大以来企业文化建设的典型经验,深入探讨企业文化在品牌建设中的作用。

近年来,郑州银行着力打造“特色郑银”企业文化,在作风建设上提出“十倡导十反对”。不断改进行风。在学习创新上提出“四讲四重”,开展强力总行建设活动,切实将企业文化落实到实际工作和经营活动中。在宣传工作上,印制企业文化宣传册,在全行范围内开展“员工宣言”征文比赛;改造郑州银行历史展馆,对展馆内容及部分设备进行升级改造,打造企业文化教育基地;建设文化走廊,开展“美丽郑银”摄影作品征集活动,调动员工的参与性和积极性;拍摄品牌文化系列微电影,提升郑州银行品牌形象的影响力。在树立先进上,广泛动员全行员工参与道德实践,树立鲜明正确的价值导向,开展“感动郑银人物”评选活动,激发员工的工作热情。

郑州银行先后被中国金融思想研究会授予“2013-2014年全国金融系统企业文化建设先进单位”和“2015-2016年全国金融系统企业文化建设先进单位”称号,该行董事长、党委书记王天宇,行长、党委副书记申学清先后荣获全国金融系统企业文化建设先进工作者称号。(刘稳)



# 平顶山银行爱心捐助温暖贫困村民

本报讯 寒冬已至,为了让贫困村民温暖过冬,平顶山银行举行“助力贫困村,平银献爱心”活动,为驻村帮扶点丰县大营镇小李庄村村民捐赠棉衣、棉裤、棉鞋、棉被、毛毯等过冬衣物1300余件及善款8100多元。

为响应党的十九大脱贫攻坚的号召,该行下发通知,组织党员干部员工为小李庄村村民献爱心。该行领导带头捐钱捐物,全行员工热心捐助。11月25日,该行在市区湛北路平顶山银行办公楼一楼大

厅举行集中捐助仪式,员工排起长队,共捐赠衣物、毛毯、棉被1300余件及善款8100多元。近日,该行将把这些过冬衣物和善款送到小李庄村贫困户手中。

据了解,该行围绕小李庄村实际情况制定《平顶山银行扶贫工作帮扶三年计划》《贫困户结对帮扶办法》等,通过发展产业、争取项目、捐赠物资等多种方式,创造致富条件,搭建致富桥梁,增强小李庄村“造血”功能,提高贫困户致富能力,受到当地群众的热烈欢迎。

接下来,该行仍将紧紧围绕“扶持对象精准、项目安排精准、资金使用精准、措施到户精准、因村派人精准、脱贫成效精准”的要求,从解决贫困户的难点问题着手,充分发挥金融机构行业优势,深化扶贫开发和惠民行动,做到思想上帮扶、行动上帮扶、感情上帮扶,为推进扶贫点脱贫和新农村建设工作作出积极贡献。

图为集中捐助仪式现场。(郑伟 刘稳/文 任宏伟/图)

## 引导员工“时时合规、事事合规、处处合规”

# 工行平顶山分行扎实推进合规文化建设

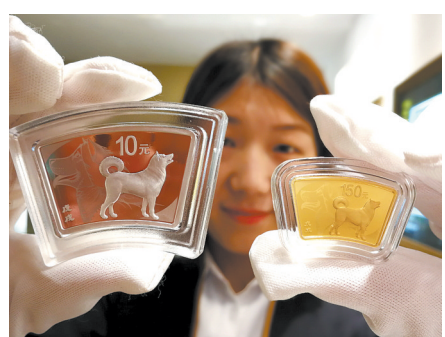
本报讯 近日,工行平顶山分行全面落实《工行河南省分行合规文化建设实施意见》,广泛宣传工行总行合规文化核心理念,推动新时期“十大禁令”落地执行,着力培育以合规文化教育、规范人、约束人的良好氛围,进一步筑牢防风险、保安全、促发展的内控防线,为该行持续健康发展提供强有力的文化支撑和合规保障。

据介绍,该行成立“合规文化建设”活动领导小组,具体负责各项事务的协调组织、督导检查;明确辖属各一级支行、各专业部门“一把手”对合规文化建设推进、措施落实和目标完成负主要责任,确保合规文化建设全覆盖;制定印发2017年合规教育计划,明确学习内

容,发放《员工合规卡》,进一步增强员工依法合规经营意识,组织员工参加工行总行合规教育、网络培训、测试,并强化执行监督检查,保障各项制度贯彻执行,让合规文化渗透到每个岗位、每个业务操作环节中,引导员工养成“时时合规、事事合规、处处合规”的良好习惯;开设“合规文化大讲堂”,按月宣讲合规文化,通过“一把手”讲合规,真正让合规文化核心理念及新时期“十大禁令”深入人心;组织和引导员工开展“熟知禁令、承诺执行”大讨论,提高遵规守纪、规范操作、恪尽职守的自觉性;编发活动简报,营造“学合规、守禁令、强执行”的良好氛围;按季开展“寻找我心目中的合规标兵”评选活动,充分发挥正面典型的引领

带动作用。

此外,该行全面自查,开展“十大重点领域和关键环节”风险专项治理,“看似正常但不合理”现象专项整治、印章专项治理、个人贷款主要风险点排查治理等;针对监管部门开展的“三违反”“三套利”“四不当”市场乱象整治活动自查自纠,加大责任追究力度并进行后续评价,建立了整改问责闭环管理机制。该行将对合规文化建设进行总结评价,表彰先进集体和个人,推动合规文化建设向纵深发展;主动探索常态化、制度化新路子,构建合规长效机制,持续推进合规文化建设,塑造和固化员工严谨规范、稳健合规的行为准则。(王水记 刘稳)



## “金犬”闹市

11月29日,建设路上一家商户的营业员在展示狗年贺岁金银币。狗年将至,由中国人民银行发行的狗年金银纪念币开始在我市上柜销售。

本报记者 姜涛 摄

**体彩大乐透**

彩票,就买体彩大乐透

本期奖池 **42.19亿元**

体彩大乐透 每周一、三、六开奖

“购足彩送旅游推广月”活动第一批名单确定

2017年11月17日至2017年12月14日,河南省体育彩票管理中心拟开展“购足彩送旅游推广月”抽奖活动,每周1期,共4期。目前第一批抽奖结果已公布,我市共有15份名额,30位幸运彩民已领奖完毕。

参与条件:活动期间凡购买中国体育彩票传统足彩14场胜负游戏、任选9场游戏、6场半全场游戏、4场进球游戏及其他竞彩足球玩法,单票金额达到100元(含)以上的,可以参与每周抽奖活动。

奖品设置:每周抽奖150份,每份奖品为“郑州-三亚往返直飞精品双人5日游”旅游体验1份。活动开展4期,共抽出旅游体验600份,共计1200人次。

活动流程:1.参与活动彩民需关注