

# 家庭作业怎么变成了家长作业？

话题背景

常听身边的家长朋友吐槽：现在学校给孩子布置的作业越来越多，不仅有普通的习题，更有手工制作、创意美术。这些作业孩子完不成，最后只能由做父母的代劳。孩子的家庭作业变成家长作业，引来一片怨声载道。就在不久前，记者从宁夏教育厅获悉，宁夏教育部门将加强义务教育阶段学生作业管理，为学生减负增效，明确学生是完成作业的主体，教师是设计和评价作业的主要责任人，不得布置要求家长完成或需家长代劳的作业。无独有偶，去年浙江省教育厅出台《关于改进与加强中小学作业管理指导意见》，也对此作出了相关规定。

## 切莫好心办坏事

鹿振江（平煤股份二矿）

家庭作业，是教师留给学生的功课，是学生复习、巩固、掌握已学知识和提高自身能力的重要措施，家长岂能越俎代庖？可时下，有些老师给学生布置的作业太多，学生无法完成，家长只好代劳。这是好心办坏事，出力不讨好，不仅对学生掌握知识不利，反而让学生养成凡事不愿独立完成、依赖别人的不良习惯。

笔者认为，可以从以下两点来解决，首先，教师尽可能不给学生留太多太难的作业，从减轻学生负担出发，不搞题海战术。学生没有压力，学习轻松愉快，反而有助于培养学习兴趣，越学越想学。其次，对学生作业，家长只能督促、指导他们独立按时完成。遇到难题，家长要引导孩子自己解决，如翻阅课本、参考例题、提供解题思路等，千万不能代劳。因为孩子是学习的主角，要让孩子养成独立解决问题的习惯。

完成作业本应是学生的分内之事，不该成为家长的额外负担，一些替孩子完成作业的家长有无拔苗助长的感觉呢？

## 成人与成才，家校应各司其职

张军停（郟县李口镇）

现在很多人不断发出“家长不易”的感叹：不仅要当好家长，还得充当“编外老师”。比如除了监督孩子做作业、检查作业的完成情况并签名之外，还要手工、绘画样样精通，否则孩子就无法交差。

记得自己上学的时候，家长总是问一句，作业做好了没有？而检查作业、批改作业则是老师的责任。如今家长越来越多地参与到孩子的家庭作业中，甚至成为主力。这些原本属于老师分内的工作，却转嫁到了家长手里。那些原本是为帮学生巩固知识而布置的家庭



作业，渐渐异化成了考验家长能力的工具。把教育权利让渡给家长，实质是学校教育责任的缺失；考学生变成了考家长，也就改变了教书育人的本质。

教育是国之根本，党的十九大报告提出，“办好人民满意的教育”“努力让每个孩子都能享有公平而有质量的教育”。实现这一目标，就必须解决家长作业这道难题，厘清学校和家长之间的责任。

对学生而言，家庭教育和学校教育固然同等重要，但其发挥的作用并不一样。家庭教育更侧重于让孩子成人，助其养成良好品德、习惯和性格；学校教育更侧重于让学生成才，通过学习来提高其综合能力。因此，家校双方应各司其职，避免越俎代庖。

## 做好沟通 转变观念

邱利刚（湛河区马庄街道办事处）  
最近有新闻报道，一家长在陪孩子写作业时急到心梗住院，最后做了两个

支架，这样的结果是不可思议的，也是我们不愿看到的。

教育是国之根本，而老师在其中扮演着重要的角色，一个孩子的成才离不开老师的悉心培养和家长的耐心辅助。但现实情况是教育方式却渐渐变了味儿。现今许多老师要求家长批改作业，有些孩子的作业家长自己都不会，怎么能帮他批改？这实乃强人所难。这种做法，肯定会遭到家长的反感和反对。

家长辅助孩子学习，的确有这个必要。家长参与到作业中，不仅对孩子的学习能起到一定的监督作用，而且对亲子关系也大有裨益。可现实情况是家庭作业变成了家长作业，考学生变成了考家长。学校布置的五花八门的课后作业、亲子互动作业成了家长“甜蜜的负担”。

毫无疑问，对于孩子的成长，家长不能把全部责任推到学校，袖手旁观，家庭教育和学校教育同样重要，两者缺一不可。所以，一方面，老师和家长在教育理

念、教育方式上要做好沟通，以便相互配合；另一方面，学校在课堂作业、亲子互动作业等的设置上，要不断转变观念，难度和内容要匹配学生的能力、水平。

## 尽可以放手让孩子去做

梁云祥（汝州市夏店乡）

客观地讲，给幼儿园和小学低年级的孩子适当布置一些亲子作业，比如请家长和孩子一起朗诵课文，在孩子作业上签字，一起做手工等，既可以让家长监督孩子做作业，又能培养孩子的专注力、想象力和创造力，还能够增进孩子与父母之间的关系，是一举多得的事儿。

可就是这样，一个美好的教育愿景，因为作业的标新立异和难度越来越大，使亲子作业走向了误区。亲子作业变成了家长作业，孩子几乎没有参与，这样的亲子作业有什么意义？况且有些作业连家长都难以完成，只能上网用复制、粘贴的办法交差，这种应付和作假的做法反而对孩子起到了负面作用。

亲子作业变成家长作业，也有家长的原因。个别家长虚荣心强，把家长群当作秀自己作品的地方，其他家长跟风效仿，攀比之风愈演愈烈。还有的家长过分“矫情”，把原本普普通通的作业太当回事，生怕孩子做不好，越俎代庖，亲力亲为。

其实，很多时候老师对亲子作业并没有太多要求，家长完全可以用平常心对待，在大概方向或重要环节上做点指导即可，其他尽可以放手让孩子去做，不必非要追求完美和第一。

教育主管部门、学校和老师应该正视家长和社会对亲子作业的吐槽和质疑，在遵循教育规律、结合教育现状、挖掘教育潜能的前提下，对亲子作业问题作更多理性、务实的探讨——哪些作业是适合家长和孩子一起做的，哪些作业能够锻炼孩子们的思维、动手和创造能力，哪些作业是违背规律、脱离实际的，切不可任其发展下去。



## 莫让家庭作业沦为家长作业

帮着解答试题、忙着批改作业、和孩子一起制作手工、美术作品要讲创意和配色……相信当下不少家长都有这样的经历，学校给孩子布置的家庭作业越来越多、越来越难，有些作业孩子完不成，最后只能由家长代劳。家庭作业变家长作业，亲子作业成亲自作业，也就与作业原有的意义渐行渐远。

毋庸讳言，不管学校和老师的初衷如何良好，但是过多、过杂、过难的家庭作业早已让诸多家长啧有烦言。也可以想见，若任此发展下去，很有可能陷入多方共输的困局：家长苦不堪言，老师掌握不了学生的真实水平，孩子不仅没有提高学习和动手能力，反倒会养成弄虚作假、过度依赖他人的坏习惯。当然，这并不是说孩子交给学校后家长就可以高枕无忧，也不是质疑素质教育和学生全面发展的必要性，而是说，需要家长协助要有一个限度，布置家庭作业应从实际出发，不

能超越孩子的年龄和能力。

家长作业愈演愈烈，家校矛盾愈发突出，一味苛责学校和老师于问题没有太大益处，必须看到背后教育资源的稀缺和教育模式的弊端才是实质。“大班制”造成师生比例严重失调，老师难以顾及每一个学生。一方面国家出台不少减负政策，而且越来越重视素质教育，另一方面升学压力和社会竞争日趋激烈，这就迫使家长不得不越俎代庖。

曾几何时，我们的“家校结合”往往是“有校无家”，而如今家长却在回归孩子教育的过程中走向了另一个极端。对此，学校与家长都应自我反思，在布置作业、批改作业、协助孩子完成等环节做到“有所为有所不为”。而要从根本上解决这一问题，除了为家长作业做减法，还需为教育资源做加法。加快教育改革发展，教师才有更多时间和精力来批改作业，家长也才能从作业负担中解放出来。（榴莲）



## 下期话题预告

## “刷单炒信”套住了谁？

刚刚过去的“双十一”让网购成为当前的热点话题。对很多消费者来说，选择在哪个店购物很多时候是以货品销量和顾客评价为参考，由此也产生了职业“刷单”或职业“炒信”这一行业。

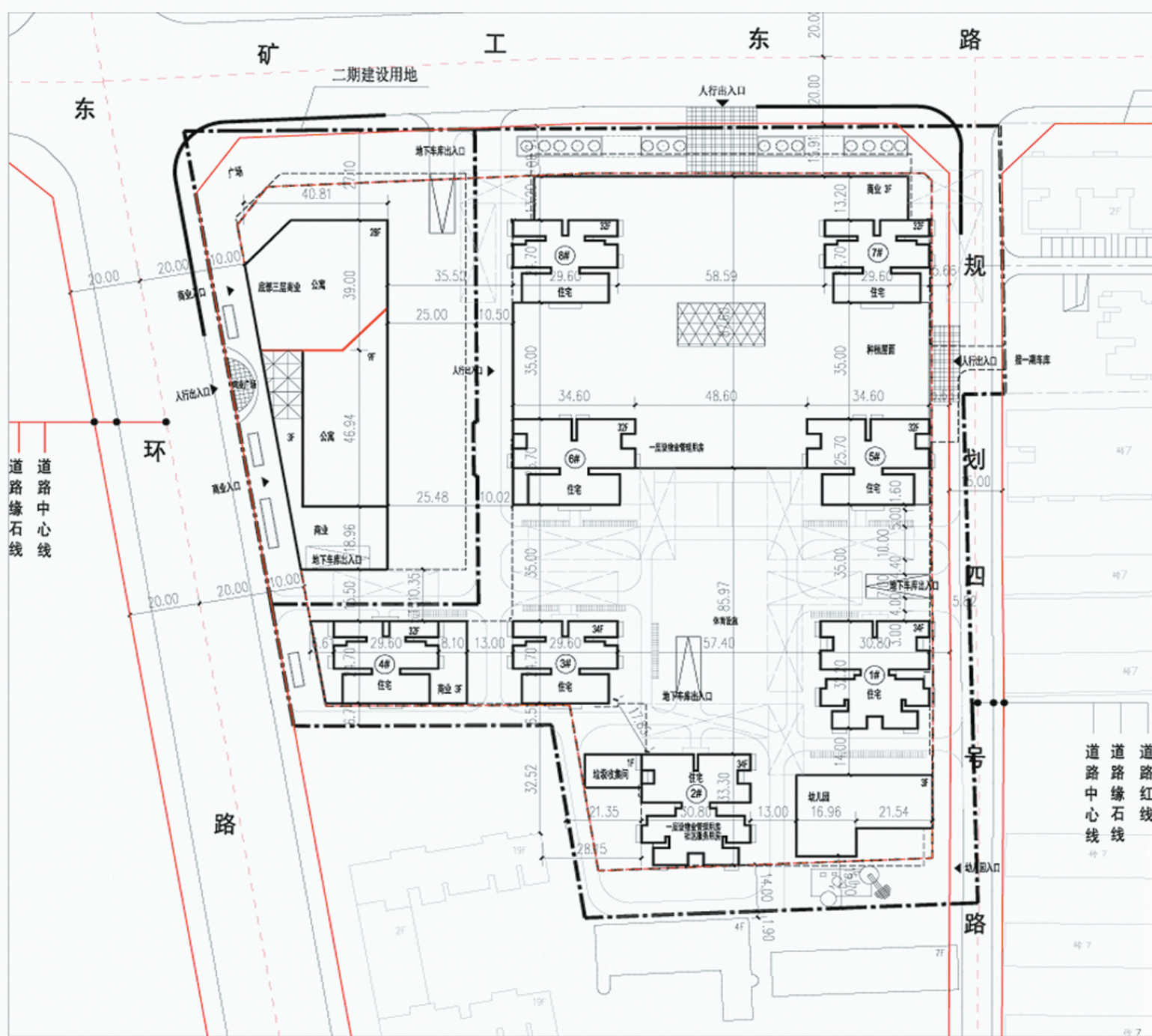
日前，广东省佛山市顺德区法院审理了一宗职业“炒信”案，一名淘宝卖家彭某将自己委托的“刷单”方告上法庭，要求对方退还自己支付的“刷单”款。最终，法院判决彭某败诉，但被委托“刷单”一方也没有“落好”，剩余的35万元“刷单”款最终被裁定收归国家所有。

人无信不立，业无信不兴。“刷单炒信”违背了最起码的市场原则、社会公德，长此以往会污染社会风气。顺德法院审理的这起案件，就给了所有人一个警醒。无论是网店店主还是个人买家，都要对自己的行为负责，坚守诚信底线，珍惜网络信用。

下期话题：“刷单炒信”套住了谁？欢迎参与讨论。

书面来稿请寄至本报专刊部。电子邮箱：baixinghuati@qq.com，请在邮件主题栏注明“话题”字样。截稿日期为11月23日。

# 和谐苑二期 A-01 地块修建性详细规划批前公示



设计单位：河南省城乡规划设计研究总院有限公司  
监理单位：平顶山市工程建设监理公司  
建设单位：平顶山鹰城和谐苑房地产开发有限公司  
建设地点：矿工路与东环路交叉口东南角  
净用地面积：32108.51 平方米  
地上建筑面积：218903.34 平方米

项目简介：该项目控制性详细规划于2013年经市规划委员会第十九次全体会议审议通过，市政府于2015年9月批复了控制性详细规划（平政规[2015]43号），2015年市城乡规划局第十五次规划业务审查通过了项目修建性详细规划[2015]15号。

## 和谐苑二期A-01主要技术经济指标表

项目	单位	数量
用地面积	m <sup>2</sup>	34313.70
其中		
净用地面积	m <sup>2</sup>	32108.51
道路用地面积	m <sup>2</sup>	2205.19
地上建筑面积	m <sup>2</sup>	218903.34
其中		
住宅建筑面积	m <sup>2</sup>	179858.61
商业建筑面积	m <sup>2</sup>	35615.91
物业管理建筑面积	m <sup>2</sup>	455.20
社区服务建筑面积	m <sup>2</sup>	498.60
幼儿园建筑面积	m <sup>2</sup>	2315.02
垃圾中转站面积	m <sup>2</sup>	160.00
地下建筑面积	m <sup>2</sup>	71515.16
容积率	—	6.82
建筑密度	%	47.12
绿地率	%	30.01
居住户数	户	1610
居住人数	人	5152
停车位	个	1430

如对本规划公示有异议，可自本公示之日起七日内向平顶山市城乡规划局提出意见和建议。  
联系电话：6187192 3967125



- 用地边界
- 建筑控制线
- 地下车库范围线
- 道路中心线
- 道路红线
- 道路绿石线
- 出入口
- 规划建筑
- 现状建筑
- 地下车库出入口
- 禁止机动车开口路段
- 电动车存放和充电场所