

### 打赢污染防治攻坚战 强化督促检查 加快转型发展

## 湛河区针对餐饮油烟污染开展“回头看”

本报讯(记者张亚丹)6月26日至28日,湛河区食药监局组织开展了餐饮油烟整治“回头看,回头看”专项检查行动,对辖区餐饮经营户油烟净化装置安装运行情况进行摸查,进一步巩固油烟污染整治成效。5月下旬以来,该区通过开展

餐饮油烟和餐厨后厨卫生专项整治行动,使辖区的油烟污染问题得到了明显改善。近期,该区食药监局联合各街道对辖区餐饮服务场所进行“回头看”。针对餐饮业油烟净化装置的运行情况,包括是否正常运行、油烟净化设施是否定期进行清理

等进行重点摸查。检查中执法人员还为新安装油烟净化设施的餐饮单位进行现场指导,确保油烟规范、合理、达标排放。

此外,在专项检查中,该区建立“分片监管、责任到人”的网格化管理机制,深入开源路、黄河路、南环

路、轻工路、光明路等重点路段反复检查,将油烟污染防治监管向制度化、规范化、常态化发展,确保油烟污染问题不反弹。

此次行动共检查餐饮单位700余家,出动执法人员2000余人次。目前,餐饮单位油烟净化设施安装率已达100%。



6月27日晚,新华区环卫局环卫工人利用多功能车在市区建设路二段喷雾除尘。本报记者牛智广摄

## 舞钢市多单位联合取缔“散乱污”企业

本报讯(记者杨德坤)6月28日,舞钢市尚店镇腾达石业公司被拆除。连日来,该市多单位联合行动,强力拆除取缔“散乱污”企业,禁止继续生产,严厉打击占用资源、污染环境行为。

当天,该市公安、工商、交通等单位联合出动300余人,平顶山市污染防治攻坚战督查办现场督办,各单位密切配合、协作调度,对尚店镇的腾达、环宇、正昊、田伟召、金旺5家石材企

业进行拆除。

该市高度重视此次整治取缔,于行动前一天连夜召开现场会议,商讨研究拆除行动方案。拆除当天相关单位做好动员后,严密安排部署,要求不结束、不收兵;并强调实施过程中,以人为本,以维护群众根本利益为出发点,相关人员耐心细致地对企业负责人做好思想工作,争取他们对整治工作的理解和配合,做到文明执法、和谐整治。截至目前,5家“散乱污”石材企业和公路沿线砂石企业已全部彻底取缔。

## 中国·第二届河南坠子大会开幕

今晚巩汉林、金珠夫妇和黄宏等将到场助阵

本报讯(记者孙聪利)“唱得好!”“再来一曲!”……6月28日晚上,鹰城广场欧式剧场群贤毕集,少长欢颜,中国·第二届河南坠子大会在此开幕,两场河南坠子展演精彩纷呈,鹰城广场沸腾了!

我市曲艺文化底蕴深厚,1995年成功举办了第二届中国曲艺节,并被命名为“中国曲艺城”。2015年,为庆祝我市被命名为“中国曲艺城”二十周年,进一步丰富群众文化生活,弘扬传统曲艺,我市举办了中国·首届河南坠子大会,引起了曲艺

界的广泛好评。为此,中国·第二届河南坠子大会仍选择在我市举行。本次大会由中国曲协、河南省文联、中共平顶山市委、平顶山市人民政府主办,中国曲协河南坠子艺术委员会、河南省曲协、平顶山市委宣传部、平顶山市文联承办。

28日晚上举行的是本次大会河南坠子展演活动,经过层层选拔,来自河南、河北、安徽、海南等地的优秀坠子演员带来了《书房训子》《李逵夺鱼》《丰碑》《诚信如山》《拉荆笆》《一片丹心焦裕禄》等24个精彩节目。他们的

表演或宛转悠扬,或激昂振奋,或感动人心,把诚信、孝道、公益、清正廉洁、爱国热情等道理融进说唱、丝弦中,引得现场观众掌声、欢呼声、叫好声不断。

当日上午、下午,不少演员顶着高温来到演出排练、熟悉舞台。“坠子书是咱河南代表性的传统曲艺,我从艺近60年,作为一名唱河南坠子的‘老兵’,很高兴看到今年来参加坠子大会的有很多年轻人,这说明咱们的传统曲艺后继有人。”中国曲协河南坠子艺术委员会主任、国家一级演

员、今年77岁的宋爱华脸上带着汗,但笑得很高兴。

“这次的节目是从全国报送的节目中优中选优最终确定的,参赛选手代表了河南坠子的顶级水平,可以说今晚是曲艺界的一场盛会。而我们在现场也感受到了平顶山人民的热情和支持。”到现场的曲协有关负责同志说,平顶山市曲艺文化历史悠久,市民的曲艺素养较高,恰到好处的掌声和叫好声也给了演员很大的尊重和鼓励。

当晚9时,白天的燥热逐渐散去,小风吹来,为夏夜送来凉爽,现场演出伴着丝丝凉风一直持续到晚11时许。

据了解,29日本次大会系列活动仍将继续。29日上午举行河南坠子传承与发展研讨会,晚上在鹰城广场举行中国曲艺牡丹奖艺术团小分队送欢笑惠民演出,届时,曲艺名家巩汉林、金珠夫妇和黄宏等将到场助阵。

本报讯(记者何思远)6月28日下午,全市基层法律服务站建设推进会召开,会议传达贯彻全省基层法律服务站建设推进会精神,对全市基层法律服务站建设工作进行再部署。市委常委、政法委书记、市法学会会长黄庚偻出席并讲话。

黄庚偻指出,依托乡(镇、街道)综治中心设立法律服务站,整合各方面力量,面向基层开展专业的法律服务,保证人民群众在遇到法律问题或者权利受到侵害时获得及时有效法律帮助,是推进全面依法治市、促进社

## 全市基层法律服务站建设推进会召开

黄庚偻出席

会和谐稳定的有效形式。要充分认识加强基层法律服务工作的重要性,加快推进基层法律服务站规范化建设。要突出基层法律服务重点,场所建设上要方便群众,服务内容上要贴近基层,服务方式上要适应基层,切实提升法律服务效果。法学会作为法学界、法

律界的群众团体、学术团体和政法战线重要组成部分,要加强自身建设,发挥职能作用,积极参与法治鹰城建设。各级各有关单位要高度重视、齐心协力,建好用好基层法律服务站,为全市社会大局持续稳定作出积极贡献,以优异成绩迎接党的十九大胜利召开。

本报讯(记者杨德坤)6月27日下午,副市长李毛带领市政府办、市发改委、市工信委等单位负责人到舞钢市检查工业经济运行、“三供一业”分离移交及产业集聚区发展情况。

李毛一行先后到舞钢市安钢集团矿业公司职工家属区、泰山重工压力机生产车间、安达科技公司等地,实地检查“三供一业”分离移交及工业企业生产运营情况,并听取市相关负责人工作情况及存在问题的汇报。

在矿业公司家属区,李毛详细询问了供水、供电及物业移交工作。李毛指

出,相关部门要高度重视国有企业“三供一业”分离移交工作,积极推动分离移交工作顺利开展,以扎实过硬的成绩迎接省级验收。在深入企业生产车间并听取汇报后,李毛对该市发挥产业优势实施产业转型升级工作给予肯定。他指出,当前企业转型升级中普遍面临着一些问

## 李毛在舞钢市检查工业经济运行及“三供一业”分离移交工作情况时指出

### 一企一策 分类推进

题,要一企一策、分类推进,积极化解企业经营中遇到的困难,防控金融风险,抓紧搭建投融资平台;要创新理念、鼓足干劲,进一步增强转型升级的信心和决心,严格落实好国家、省、市经济转型升级相关要求,为迎接党的十九大胜利召开营造良好的经济发展环境。

本报讯(记者高轶鹏)6月28日下午,副市长李毛带领市直有关单位及相关部门的负责人,调研剥离国有企业办社会职能工作。

调研组一行先后来到平煤神马集团光明小区和电厂小区以及平煤机公司家属院,实地察看了“三供一业”改造建设情况,现场听取了物业改造进展情况和存在问题的汇报。

目前,光明小区和电厂小区的水、电、暖改造工作基本完成。李毛要求加紧做好施工收尾工作,尽快给居民提供方便舒适的生活环境。平煤机公司家属院的

李毛在调研剥离国有企业办社会职能工作时指出

## 确保按时圆满完成目标任务

圆满完成目标任务。要紧扣时间节点,加快向前推进,尽快完成扫尾。要逐项考量,逐项对照,查漏补缺,全力抓好“三供一业”分离移交涉及的竣工验收等后续相关工作。要注重工作进度和工作质量,狠扭“三供一业”维修改造施工质量,确保经得起上级部门的检查验收,让群众满意。

李毛指出,剥离国有企业办社会职能工作是省委、省政府确定的一项重点改革任务,事关全省改革发展大局。各级各相关单位要进一步提高站位,一鼓作气,持续加力,确保按要求

# 平顶山九龙广场项目 A-01 地块修建性详细规划公示

规划设计单位:平顶山市规划编制中心  
建筑设计单位:郑州市建筑设计院  
建设单位:平顶山市中远尧基置业有限公司  
建设地点:开源路与姚电大道交叉口西北角  
用地面积:39557.37m<sup>2</sup>  
地上建筑面积:232222.24m<sup>2</sup>

九龙广场 A-01 地块开源路与姚电大道交叉口西北角地块控制性详细规划于2014年7月获得了平顶山市人民政府的批复(平政规[2014]31号)。

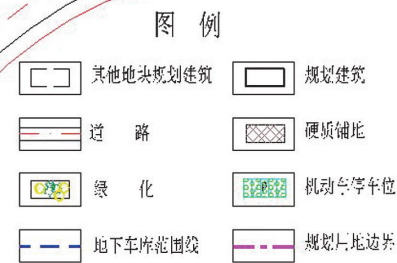
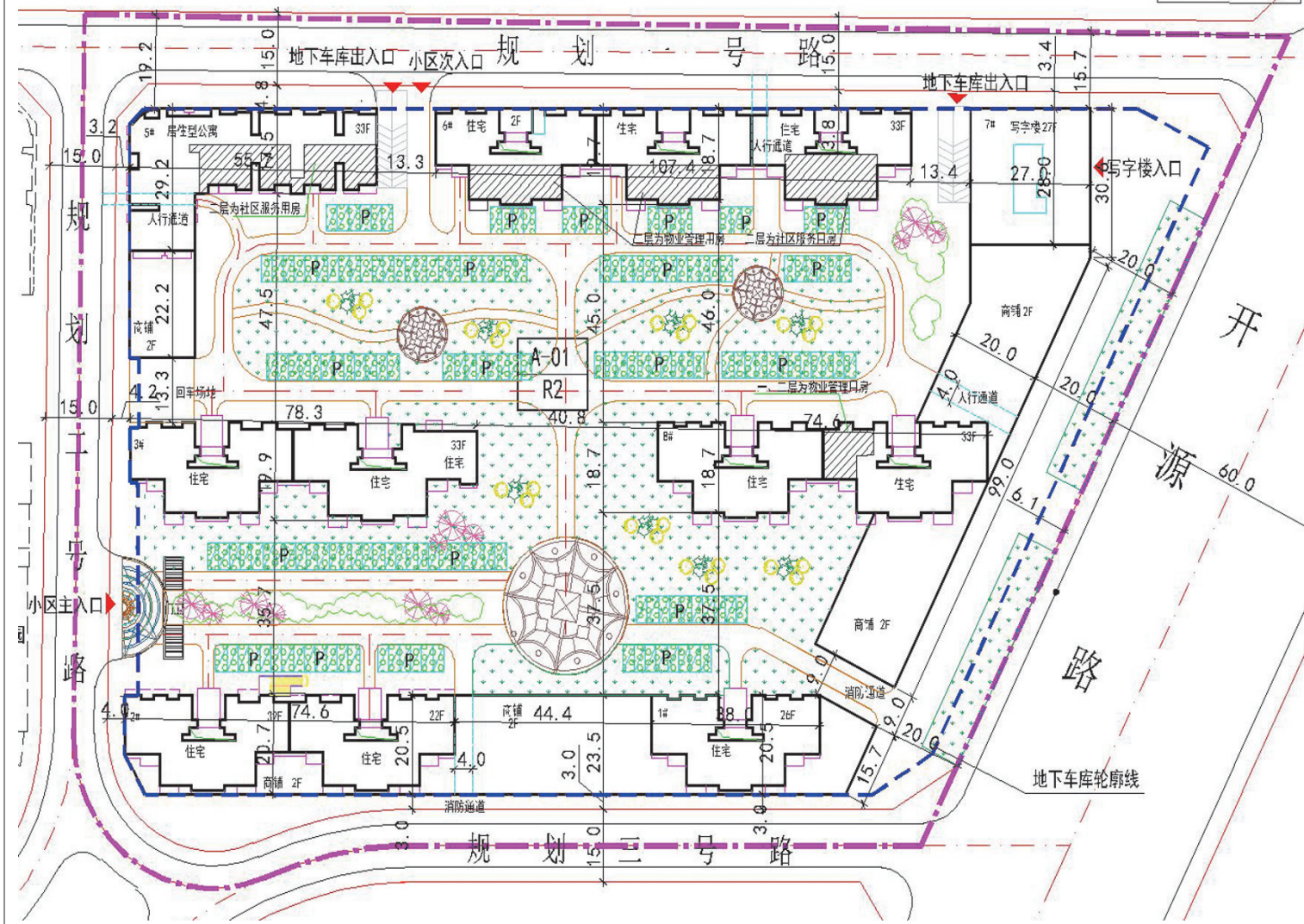
如对本公示有异议,可自本公示之日起7个工作日内向平顶山市城乡规划局提出意见和建议。

联系电话:0375-2221099  
0375-3967125

项目简介:平顶山市九龙广场项目 A-01 地块修建性详细规划于2017年6月通过了平顶山市城乡规划局第三次业务审查会。

A-01地块技术经济指标

总用地面积(平方米)	39557.37	备注
其中		
规划用地面积(平方米)	39557.37	
城市道路用地面积(平方米)	0	
总建筑面积(平方米)	276722.39	
其中		
地上建筑面积(平方米)	232222.24	
住宅建筑面积(平方米)	196775.95	
写字楼建筑面积(平方米)	19307.19	
沿街商业建筑面积(平方米)	15136.31	
物业管理用房建筑面积(平方米)	483.45	
社区服务用房建筑面积(平方米)	519.34	
地下建筑面积(平方米)	44500.15	
居住户数(户)	1690	按容积率、住宅110㎡/户
居住人数(人)	5408	
建筑基地面积(平方米)	11411.27	
建筑密度(%)	28.85%	
容积率	5.87	
绿地率(%)	30.02%	
机动车停车位(个)	1496	
其中		
地上(个)	499	
地下(个)	997	
非机动车停车位(个)	4236	按《城市居住区规划设计规范》GB50187-2012第7.0.6条
商业比例(%)	14.83%	



说明:  
1. 图中所标尺寸均为建筑外墙皮相对尺寸,单位以米计。  
2. 地下建筑面积不计入容积率。  
3. 规划地块内的无障碍设施建设率达到100%,并符合《无障碍设计规范》(GB50763-2012)要求。  
4. 规划地块内必须设置与居住建筑配套的健身体育设施。  
5. 用地内新建住宅楼应设置消防疏散通道。  
6. 新建住宅项目应按《平顶山市消防安全委员会关于印发〈平顶山市电动自行车火灾防范专项治理工作方案〉的通知》(平消防安全〔2015〕14号)要求设置电动自行车停放场所和充电装置。  
7. 新建住宅配建停车位应100%预留电动汽车充电设施安装条件。