

一城书香

阅读无处不在

◆于沫

我的足迹所至，还没有哪座城市像兰州这么儒雅地以一份报刊给街道命名。在兰州，我们沿着浓荫蔽日的读者大道前往读者杂志社采访。

抬眼望去，读者大厦是一个特别普通而安静的建筑，不标新立异，不另类张扬，淡定而有内涵，十分亲切友好的样子。杂志社的书卷气息格外浓郁，编辑们的工作台上堆放着各类稿件，墙上张贴的封面照片鲜艳抢眼。“中国人的心灵读本”——《读者》，也的确给这座城市市长脸，这份创刊于1981年的期刊，发行量最高时全球排名第三，10年前就创下了期发量1004万册的纪录，读者杂志品牌价值48亿元。

这世上没有随随便便的成功，骄人业绩背后，是杂志社数十年如一日的“坚守

与创新”，选稿用稿程序近乎苛刻，一本杂志付印前要经过10道严格校对。期刊差错率“国标”是万分之二，《读者》差错率一直控制在万分之零点五以下。

2004年11月16日，兰州市政府宣布将滨河路东段的平沙落雁景点至南河滩十字路口，正式命名为读者大道。

一路采访下来，感觉兰州是一个特别能让人静下来的地方，特别适合搞科研、做学问。沿读者大道往西，过兰州黄河大桥，沿北滨河中路西行，可登上郁郁葱葱的九州台。

九州台海拔2067米，系兰州市最高点，因大禹治水后在这里分天下为九州而得名。这是一座典型的黄土阶地高山，峰顶似台，平坦如砥，略呈长形，其横断面

黄土厚度180米，据考证这里是地球黄土层最厚的地方。

九州台上建有文溯阁四库全书藏书馆。1925年，文溯阁本《四库全书》从北京运回沈阳，经清点，发现缺书72卷。次年，沈派派人赴京雇抄手二十余人，历时近一年依文溯阁本抄补完整。1931年，藏于沈阳文溯阁的全套《四库全书》落入日本侵略者手中。日本投降后，文溯阁本《四库全书》被追回。

新中国成立后，国家有关部门出于安全考虑，将历经劫难的珍贵文物文溯阁《四库全书》，全部从沈阳转移到甘肃，共计6199函、36313册、79897卷，另有《简明目录》《总目》《考证》《分架图》等，同时移存的还有《钦定古今图书集成》一部。

1966年10月底，这些珍贵古籍运抵甘肃，放在永登连城鲁土司衙门大经堂后临时书库，后转存甘草店战备书库。2005年7月，存放于按特级文物馆藏标准兴建的文溯阁四库全书藏书馆。

门可罗雀的藏书馆，由荷枪实弹的武警战士把守，经过层层审批，我们才获准进入采访。

读者大道与九州台四库全书藏书馆，使我想起清代甘肃学者张澍的《金城关》：一片孤城枕石关，河流飞入断云间。滔滔东去谁能挽？赖有龙门砥柱山。我思忖，这里让人感觉特别安静，原是由于星罗棋布的科研院所与源远流长的书香文脉。从兰州穿城而过的黄河，就这样承载着几千年华夏文明，奔腾东去，浩浩汤汤。

◆陆应铸

友人从美国回来，谈到自己的家庭生活，我听后不禁唏嘘感叹。

清晨，她和先生六点起床。有个15-20分钟的咖啡时间，这个时间被她称为IDEA TIME，就是“好主意交流时间”。她先生看了一本叫《比喻》的书，说生活中随时都有比喻，而按她以前的想法比喻只有在文学作品中才会出现，那么，这个咖啡时间，她得到了他的启发。他们家这个清晨咖啡时间，不说杂事，只谈书和好主意，以这个能量场开启一天。后来，她发现，不只他们家，周围邻居的清晨都是如此度过的。

下午3点半，他们有个休息时间，也叫下午茶时间，15分钟。这个时段，同事们去续茶，用来阅读杂志和休闲画册，暖洋洋地放松心情。

晚餐后，则是她和先生的精华阅读时间。她先生是医生，晚饭后的阅读以最重要的专业阅读为主。看的书动辄上百万字。大部分的美国人都是如此，这个时段用来阅读自己的专业书籍，学习精进。他们再教育的意识很强，而这个意识则与年龄

无关。而她，这个时段用来读英文小说，或者《纽约客》上最好的文章，对她来说，要过语言关，得用这个时段啃难啃的骨头。彼时，她年过五十，心态依然年轻，说自己在语言上是小BABY。这个阅读时间，他们在书房夫妻伴读，冬天，壁炉烧得旺旺的，屋内一片宁静。偶尔，两人轻声交流，比如先生有次阅读科学方面的书，读到关于“吞噬”的话题，觉得很有意思，就会讲给她听。

她感慨，美国人每一句话都是实的，说话，写东西有理有据，生活讲究规律，与他们热爱阅读科学类的书籍是有关的。

9点半，夫妻上床准备休息，还有一个床上阅读时间。美国人的床头读物很怪，都是笨重的书，非常难懂，他们称为催眠书，看着看着就睡着了。友人刚到美国时，很不习惯，认为不到十点就休息，这不是乡下人的习惯？直到后来，她发现有的朋友晚上8点半就上床，已形成了规律，在外吃饭如果到8点，就开始抬手看表。他们习惯按生物钟起居，早睡早起。

淡泊

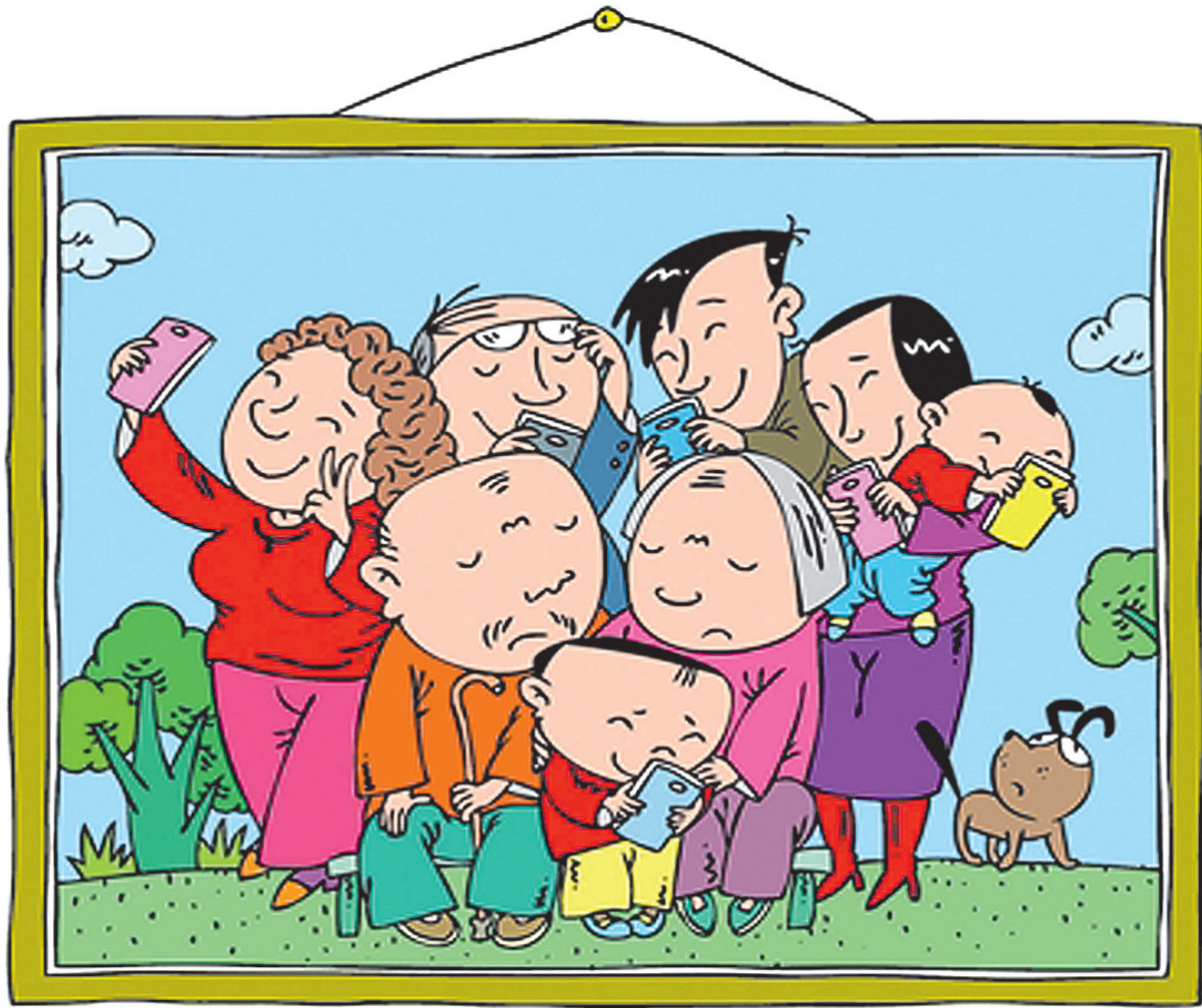
◆马笑泉

淡泊非茶，而是一杯素净的白开水。喝下去也无余香满口，滋润身心是悄无声息的，让人受了益还不知不觉。它是不需要人赞许的，空气般眷顾着生灵而从不自陈功德。偏生它的功德又是莫大的，大而至无形无象。

卧龙先生的“非淡泊无以明志，非宁静无以致远”，流传千古，恐怕是路人皆知的。可就是因为太熟，以至于懒得去推敲其中深意了。其实淡泊不是躲避而是化繁为简，使胸中自在，怀内空明，自然就能看到事情的要害，明了这世上一切不过如此，而进入无欲则刚的境地。淡泊又非叫人从此袖手不做事，专吃闲饭。所谓“以出世之心，做入世之事”。有了对人事的了然，做起事来就绝少患得患失之心。又因事不

扰心，心如明镜古井，见事就格外周详，做起来亦如行云流水。孔明于空城之上潇洒抚琴退敌乃后人杜撰，却正可反映前辈达人临阵方寸极稳，正是淡泊的功用。谢安于淝水之战前依然游玩自若，同时又进行了妥善的战略安排，亦是佳例。

淡泊绝非冷血，它是大关心而仿若不关心。而这不关心又非作秀，乃是基于对生命的整体把握：宇宙何其茫茫，生又何其渺渺。荣辱转眼尘烟，何须萦怀？但在另一面，生命对己而言，终究只有一面。在此一次中，胜了固然好，败了亦无妨，最要紧的是能够实现生命意志。只要有充实的过程，结果是不必太计较的。而在这进程中，却时时须有超然的心境。这也是淡泊的最深意——无为而无不为。



“全家福”

邹勤作

笑口常开

●找对象

电视上正在播新闻，说是美国航天局发现了一颗与地球十分相似的行星。妈妈看到后，对女儿说：“地球都找着另一半了，你咋还是单身呢？”

女儿不屑地说：“地球谈个对象，全世界人帮着找；我谈个对象，得找遍全世界。”

●自带乐器

一天，儿子从学校回来，对爸爸说：“爸爸，我们学校新成立一个音乐小组，我想参加，可是老师说要我自带乐器。”

父亲听后递给儿子一根筷子，说道：“儿子，咱家穷，买不起乐器，你努力，争取当一个指挥吧。”

●不会停车

某君拿到驾照之后，第一次开车就被交警拦下了：“请您出示驾照，下车接受检查！”

他对交警说：“驾照可以给您，但我不能下车。”交警问为什么。他一脸焦急地说：“您没看见我正踩着刹车呢？”

●该爸爸啦

爸爸和妈妈在房间吵架，你一句我一句地互不相让。吵了十几分钟后，爸爸一时间不知道怎么回事了。

这时，旁边四岁的小儿子一脸天真地看着爸爸说：“爸爸，该你啦。”

平顶山市国有建设用地使用权出让网上挂牌公告

经平顶山市人民政府批准，以网上挂牌方式出让以下4(幅)地块的国有建设用地使用权，平顶山市国土资源局委托平顶山市大地国

土资源交易中心组织实施。现将有关事项公告如下：

一、挂牌地块的基本情况和规划指标要求

| 序号 | 地块编号 | 地块名称 | 土地位置 | 地块面积 | 土地用途 | 容积率 | 建筑密度(建筑系数) | 绿地率 | 出让年限 | 有无底价 | 起始价(万元/亩) | 保证金(万元) | 增价幅度(万元/亩) |
|----|------|---------------|----------------|----------------------|--------|---------|------------|---------|------|------|-----------|---------|------------|
| 1 | 宗地一 | 平新地(2013)015号 | 新城区长安大道北侧 | 7973.23平方米(11.96亩) | 商业 | 容积率≤1.2 | 建筑密度≤40% | 15%≤绿化率 | 40年 | 有底价 | 331 | 1200 | 2 |
| 2 | 宗地二 | 平新地(2014)006号 | 新城区长安大道北侧 | 11255.01平方米(16.88亩) | 商业 | 容积率≤6.5 | 建筑密度≤40% | 15%≤绿化率 | 40年 | 有底价 | 249 | 1300 | 2 |
| 3 | A1 | 宗地A1 | 神马大道与天源路交叉口西南角 | 14985.4平方米(22.4781亩) | 医疗卫生用地 | 容积率≤1.5 | 建筑密度≤30% | 35%≤绿化率 | 50年 | 有底价 | 36 | 650 | 2 |
| 4 | A2 | 宗地A2 | 神马大道与天源路交叉口西南角 | 5587.785平方米(8.3817亩) | 医疗卫生用地 | 容积率≤0.8 | 建筑密度≤25% | 40%≤绿化率 | 50年 | 有底价 | 36 | 240 | 2 |

具体以规划部门出具的规划指标为准，详见《规划条件通知书》。

二、竞买申请条件和要求

中华人民共和国境内外法人、自然人和其他组织，符合网上出让公告或出让须知中明确的资格条件，均可参加本次国有建设用地使用权网上挂牌活动。

三、确定竞得入选方式

本次国有建设用地使用权网上挂牌出让按照价高者得原则确定竞得入选人。

(1)地块如果未设底价的，报价最高者即为竞得入选人。

(2)地块如果设有底价的，报价最高且不低于底价者即为竞得入选人。

四、报名及保证金截止时间

竞买申请人可在2017年06月19日至2017年07月13日登录河南省国土资源网上交易系统(以下简称网上交易系统)，提交申请。竞买保证金到账截止时间为

2017年07月13日18时00分(地块编号：宗地一)。

2017年07月13日18时00分(地块编号：宗地二)。

2017年07月13日18时00分(地块编号：宗地A1)。

2017年07月13日18时00分(地块编号：宗地A2)。

温馨提示：为避免因竞买保证金到账时间延误，影响您顺利获取网上交易竞买资格，建议在保证金到账截止时间的1至2日之前交纳竞买

保证金。

五、挂牌时间及网址

挂牌报价时间为：

宗地一地块：2017年07月06日10时00分00秒至2017年07月17日10时00分00秒。

宗地二地块：2017年07月06日10时20分00秒至2017年07月17日10时20分00秒。

宗地A1地块：2017年07月06日10时40分00秒至2017年07月17日10时40分00秒。

宗地A2地块：2017年07月06日11时00分00秒至2017年07月17日11时00分00秒。

挂牌网址：河南省国土资源网上交易系统(<http://www.hngtjy.cn/home.jsp>)。

六、出让资料获取方式

本次挂牌出让的详细资料和要求，见挂

牌出让须知及其他出让文件。挂牌出让须知及其他出让文件可网上交易系统查看和打印。

七、资格审查

本次国有建设用地使用权网上出让实行竞得人资格后审制度，即竞买申请人在网上交易系统按规定递交竞买申请并按时足额交纳了竞买保证金后，网上交易系统将自动颁发《国有建设用地使用权竞买保证金到账确认书》，确认其竞买资格，出让人只对网上交易的竞得人进行资格审查。如因竞得人选人的资格审查未通过，造成本次出让地块不成交的，由竞得人自行承担相应责任。

八、风险提示

竞买人应该谨慎报价，报价一经提交，不得修改或者撤回。网上挂牌报价截止之前，

竞买人至少进行一次有效报价才有资格参加限时竞价。

操作系统请使用WinXP/Win7/Win8；浏览器请使用IE8.0、IE9.0、IE10.0，其他操作系统与浏览器可能会影响您正常参与网上交易活动。数字证书驱动请到河南CA官方网站下载，并正确安装。请竞买人在竞买前仔细检查自己电脑的运行环境，并先到网上交易模拟系统练习，以免影响您的报价、竞价。

特此公告

联系电话：0375-2633333

联系人：李学辉、孙旭东

平顶山市国土资源局

2017年6月16日

关爱未成年人成长

托起明天的太阳

