

第一标段平顶山市“四馆”方案简介

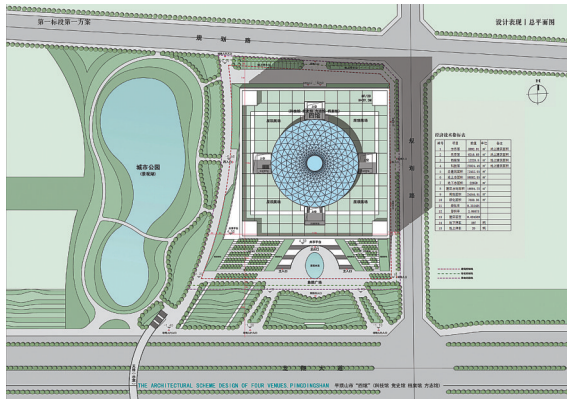
第二标段平顶山市老年活动中心(含老年大学)方案简介

A 方案一

本方案以“时光之器、开放之景、魅力之形”为设计理念,力图打造一个容纳过去、现在和未来的时空容器,使公众在此可以体验到时空的交汇和光阴的流转;打造一个开放式的城市景观,建筑作为城市广场和公园的延伸并与其融为一体,成为一个参观者可以自由前往的场所;打造一个标志性的城市建筑,以富有张力的轻盈形体存在于城市之中。



鸟瞰图



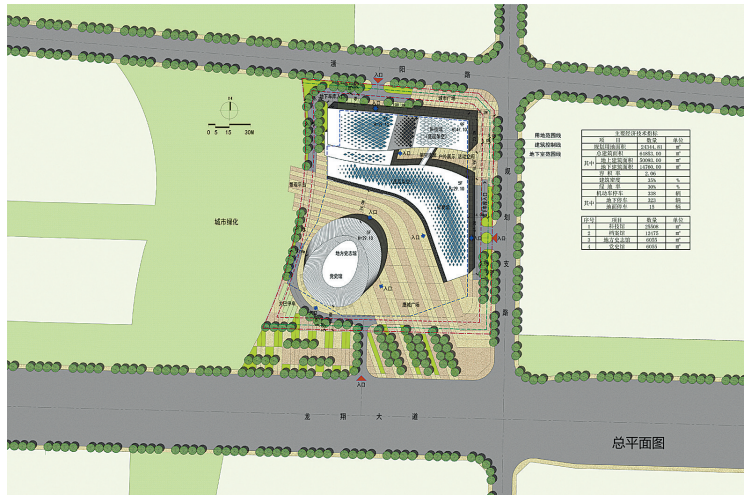
总平面图

B 方案二

以“日出东方,星火燎原”为主题,以党史馆与地方史志馆为起源,围绕主题所蕴含的“新生事物,蕴含旺盛的生命力,具有广阔的发展前景”精神内涵,形成升腾动感的建筑群体形象,从建筑形体到空间形态上体现成长与蓬勃生命力的意向,体现“以人为本,生机蓬勃”的理念,从而强化城市公共空间精神内涵的塑造。



鸟瞰图



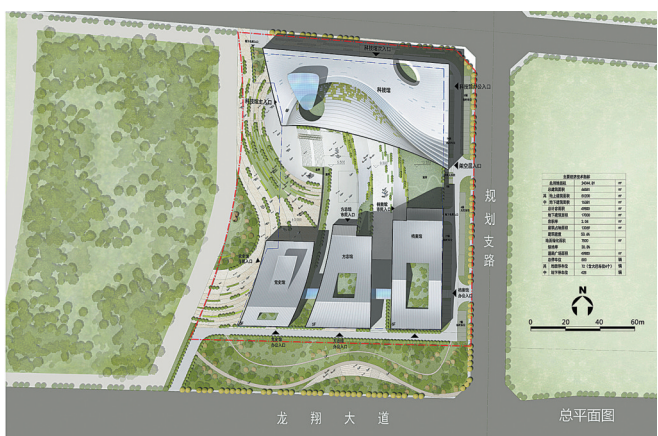
总平面图

C 方案三

立足平顶山市城市文化,形成“山水融入建筑,建筑融入城市,城市融入文化,文化与科技和鸣”的“四馆”建筑规划设计方案。

平顶山市“四馆”设计理念取自山、水、云之形态,根据内部功能需求,形成不同的姿态展示,围绕CBD中轴绿化广场向心而建,绿轴景观延续至本方案设计中特有的向市民开放的共享平台,将建筑与城市有机结合,融为一体。

方案立面设计取自中国传统元素,将传统元素演绎成具有现代节能表皮科技纹理,在彰显地域文化历史底蕴的同时,使建筑立面具有现代科技感,形成设计领先,造型卓越,空间丰富,绿色经济的平顶山科技文化新地标。



总平面图



鸟瞰图

平顶山市“四馆一中心”建筑规划设计方案公示

平顶山市“四馆一中心”(科技馆、党史馆、档案馆、地方史志馆和老年活动中心)项目是我市重点公益基础设施项目和民生工程,对丰富群众生活、完善城市功能、传承平顶山文明、提升城市形象具有重要意义。目前,该项目建筑规划设计方案开标工作已经结束,现将该项目第一、第二标段前三名备选方案向社会公开展示,广泛征求公众意见和建议。

如对公示内容有异议,可自公示之日起七日内向平顶山市城乡规划局提出意见和建议。

联系电话:2228009 2228809

网址: http://www.pdsgh.gov.cn

第一标段:平顶山市“四馆”

项目位置:平顶山市新城区龙翔大道以北,菊香路以西,湛阳路以南。

项目规模:“四馆”用地面积约24344.81m²,建筑总面积约50000m²(其中档案馆约12500m²,党史馆约6000m²,地方史志馆约5500m²,科技馆约26000m²)。

第二标段:平顶山市老年活动中心(含老年大学)

项目位置:平顶山市新城区未来大道以北,吉祥路以西,福泉路以南,第一人民医院新院区附近。

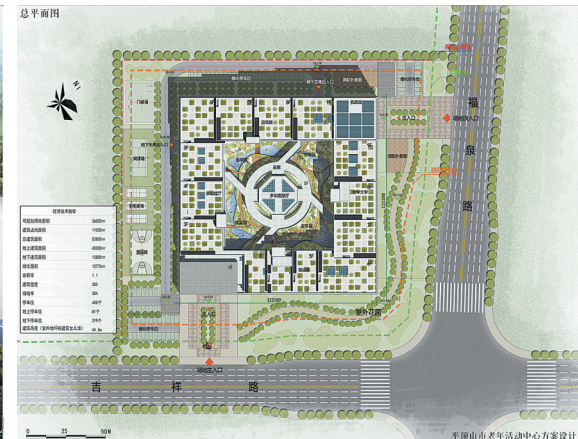
项目规模:平顶山市老年活动中心用地面积约33333m²,建筑总面积约40000m²。

方案一 A

方案秉承生态绿色低碳的设计理念,采用院落式的布局形式,为老年人提供清幽雅致的活动空间。借鉴中国传统纹饰“卍”,寓意“吉祥万德之所集”,借其吉祥美好之意作为平面原型,南低北高的建筑体量,最大化引入阳光,形成层层递进的空中立体花园。形式与功能相契合,理念与技术相融合,着力打造阳光、活力、人与自然相交融的建筑与城市空间。



鸟瞰图



总平面图

方案二 B

方案设计理念为“中原之园”。设计继承中原地区悠久的造园传统并表达“执一统众,阖中肆外”的中原文化。建筑采用古典园林化的结构,立面形态表现为外表端庄、内核丰富的特征,旨在为老年人提供一个介乎城市与自然之间,通达市井繁华却掩映于山林意趣的“当代家园”,从深层次契合老年人“回归自然、寄情山水”的心理需求,并传达出老骥伏枥、与时俱进的精神面貌,体现“中原之园”人文内涵。



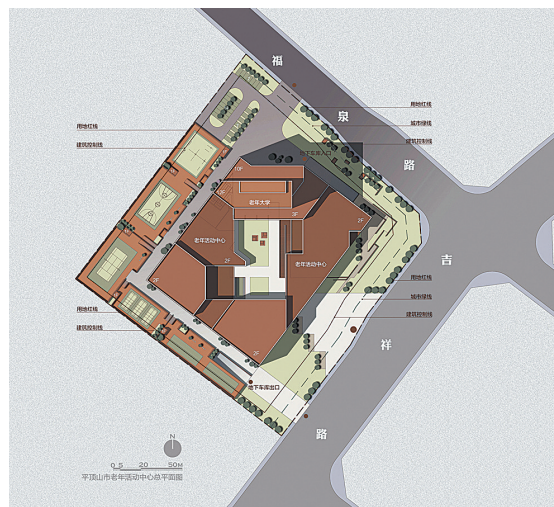
鸟瞰图



总平面图

方案三 C

本方案以满足老年人生理、心理需求为出发点,以“双首层双入口”方式合理解决场地内高差问题,采用庭院式布局模式,以裙房和塔楼相结合的建筑形态,创造出适合于老年人活动、交流的共享平台。建筑采用红砖这种充满历史感和记忆感的材料作为主要立面材质,通过红砖在现代建筑上的运用,让老年人看到作为非常古老的建筑材料,依然有其生命力,给老年人带来心理上的亲切感和认同感。



总平面图



鸟瞰图